

MI AUTO FIEL: EL RAYO TURQUESA DE 25 DE MAYO

MotorDigital



**HYUNDAI CRETA
SAFETY +**



FÓRMULA 1 2023



MotorDigital SUMARIO

FEBRERO 2023

Año: 1 - Nº: 5

4 a 9 NOTICIAS EN LA ARGENTINA

34 LANZAMIENTO

Segunda edición del Nissan Kicks XPlay.

44 PRESENTACIÓN

Llegó al país el nuevo SUV chino FAW T33.

58 MERCADO

Patentamientos y rankings del último mes.

64 INDUSTRIA

Niveles de producción y exportaciones.

66 HISTORIA

El legado del innovador André Citroën.

72 MOTOCICLETAS

La Husqvarna Norden 901 con todo detalle.

78 SEGURIDAD VIAL

Relevamiento de la Autovía 2 en el verano.

80 LO QUE DEBES SABER

Todo sobre el seguro obligatorio para circular.

82 LEYENDAS DEL AUTOMOVILISMO

La rutilante historia del Stock Car Argentino.

99 HUMOR



36 PRESENTACIÓN

HAVAL H6 3RA. GENERACIÓN

Calidad y confort, las claves del SUV chino.



46 MI AUTO FIEL

EL RAYO TURQUESA

Un Fiat 600 que recorre buena parte del país.

10 PRUEBA

FORD RANGER RAPTOR 2023

Manejamos la brutal "chata" mediana extrema del óvalo que derrocha potencia, tecnología y equipamiento para enfrentar cualquier superficie.



20 LANZAMIENTO NUEVO

RENAULT KOLEOS

Con refinado ADN francés, más espacio, confort y seguridad, el SUV de alta gama del rombo cuenta con gran tecnología y tracción 4WD.

28 PRESENTACIÓN

HYUNDAI CRETA SAFETY+

Llegó al país la segunda generación de este B-SUV regional, ahora con mayores dimensiones, habitabilidad y equipamiento para toda la familia.



84 FÓRMULA 1 CÓMO SON LOS AUTOS 2023

Analizamos todas las escuadras de la "Máxima" en una pretemporada con muchas novedades, cambios de pilotos y hasta de los jefes de varios equipos.



EDITORIAL

Una tendencia en crecimiento

La llegada de los autos "ecológicos" (híbridos y eléctricos) se percibe para la gran mayoría de los usuarios de vehículos en la Argentina como algo lejano. Sin embargo, las percepciones son una cosa y las estadísticas, que suelen desmentirlas, otra.

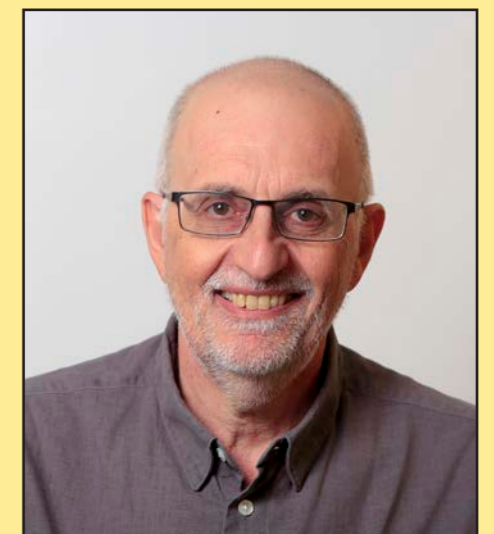
Según datos del Sistema de Información Online del Mercado Automotor de la República Argentina (Siomaa) de la Asociación de Concesionarios de Automotores de la RA (Acara), el año 2022 fue, hasta ahora, el mejor en lo que se refiere a la comercialización de vehículos con motorizaciones no tradicionales. En efecto, el año pasado se patentaron en el país 7849 unidades de este tipo: 7588 híbridas (que combinan un motor de combustión con otro eléctrico) y 260 100% eléctricos (que funcionan con baterías). Estas cifras representan un crecimiento del 33% respecto de 2021 y del 231,9% frente a 2020.

En otras palabras, el futuro no está lejano como parece. Obviamente, aún falta bastante en materia de infraestructura de carga para los eléctricos puros (que aún así pueden cargarse en los hogares durante la noche), pero la tendencia crece, porque para este 2023 ya se anunciaron la llegada de varios modelos de este tipo como los Renault Kwid E-Tech, Mégane E-Tech y Kangoo E-Tech, todos 100% EV, a los que suman los anunciados Ford E-Transit y Mustang Mach-E, además del Audi Q4 E-Tron e híbridos como el SUV Nissan X-Trail Hybrid, entre otros vehículos.

Los autos híbridos y eléctricos no son baratos, pero cabe acotar que en muchas jurisdicciones no pagan patente y que el costo de la electricidad es infinitamente menor a lo que cuesta la nafta o el gasoil, lo que asegura una buena cantidad de interesados en comprar un auto no convencional.

Claramente, Toyota domina esta franja de mercado con tres productos híbridos HEV (no enchufables): Corolla Cross (4390 unidades vendidas en 2022), Corolla (1830) y RAV 4 (357) al que sigue de cerca el SUV Ford Kuga (348); un peldaño más atrás quedó el Coradir Tito nacional (192).

En suma, la ola de los vehículos "ecológicos" es una tendencia que llegó para quedarse.



Gabriel E. Tomich
DIRECTOR

NOTICIAS EN LA ARGENTINA

QUINTO ANIVERSARIO DEL EXITOSO FIAT CRONOS

Con más de 280.000 unidades producidas desde su lanzamiento en 2018, el Fiat Cronos se ha convertido en un referente no solo de su categoría sino también de la industria argentina.

El proyecto X6S hizo que la marca italiana ingresara nuevamente a competir en el segmento de sedanes medianos, categoría en la que había sido gran protagonista con el Siena, el 1100, y los recordados 1500 y 1600.

En los comienzos del proyecto, la unidad productiva de Stellantis en Córdoba recibió una inversión de más de US\$500 millones para producir un nuevo sedán del segmento B que solo se fabricaría en la Argentina para toda la región.

Cronos fue el nombre que identificó al sedán que salió de la planta de Ferreyra a principios de 2018, luego de una radical transformación industrial.

El Fiat Cronos ostenta el título de ser el auto con más integración de componentes nacionales, es decir que casi una de cada dos piezas que forman parte del vehículo, son fabricadas por pymes radicadas en la Argentina.

Desde su lanzamiento en 2018, el Cronos se destacó comercialmente por su equilibrada oferta de calidad y precio, además de darle a Fiat su primer número uno en ventas en más de 25 años, algo que no sucedía desde 1995.

En su primer año, el Cronos patentó 13.899

unidades con una participación de 1,8% en el mercado lo que lo posicionó sexto en su segmento. Luego, el modelo comenzó un ascenso que lo llevó a duplicar su participación en los patentamientos durante dos años consecutivos. En 2020, con un precio competitivo y financiación, las ventas se aceleraron obteniendo el 5% del mercado total, convirtiéndose en el tercer modelo más vendido.

Hitos como el "Cronos 100 mil fabricados en Córdoba" y conceptos como "Fiat Cronos: el Auto Argentino" hicieron foco en la producción local, la sustentabilidad del negocio y las fuentes de trabajo, que fueron fundamentales para apuntalar el éxito en ventas, que lo consagraron en 2021 como el N°1 con el 10,5% del mercado total.

En febrero de 2022 el Fiat Cronos alcanzó el récord histórico de participación, con una cuota de 15,2% sobre el mercado total, la mejor marca de un modelo de Fiat desde 1993. En septiembre de ese año, Stellantis alcanzó la fabricación del Fiat Cronos N° 250.000 en su planta de Ferreyra.

Hoy, el Fiat Cronos es el vehículo más elegido por los argentinos, luego de posicionarse por 31 meses consecutivos como el auto líder del mercado con más de 124.000 unidades patentadas desde su lanzamiento en el país. El modelo se convirtió en el referente y en el único promotor del segmento con el 70% del mismo.



MOTO GP ARGENTINA 2023



31 DE MARZO AL 2 DE ABRIL

INCLUYE:



ALOJAMIENTO: 3 NOCHES EN HOTEL 3*** CON MEDIA PENSION



TRASLADOS IN/OUT Y AL CIRCUITO (SABADO Y DOMINGO)



ENTRADAS AL CIRCUITO (SECTOR PANORAMICO)



ASISTENCIA AL VIAJERO EN DESTINO

TARIFA EN BASE
DOBLE POR PERSONA USD 840

TARIFA EN BASE
TRIPLE POR PERSONA USD 740

Consultá por adicionales: GP Hospitality Club / Tribuna Boxes
Zona Premium / Zona Velocidad / Zona Desenlace

MARCANDO RUTA
AGENCIA DE VIAJES Y TURISMO



MARCANDO_RUTA



TREVELIN +5492945412549 / CABA +5491156942352



INFO@MARCANDORUTA.COM.AR



NUEVA ETAPA DE TRIUMPH EN EL PAÍS

El 1º de febrero último se oficializó el acuerdo entre Grupo Iraola y Triumph Motorcycles Ltd., el legendario fabricante de motos inglés, creadores de “la marca de motos más icónica del mundo” con más de 120 años de trayectoria. Grupo Iraola será responsable de la representación y comercialización de la marca Triumph Motorcycles en la Argentina.

Triumph significa “Triunfo” y su vasta historia es muestra de ello. En la actualidad es considerada una de las marcas más importantes del mundo. Desde su primera motocicleta, lanzada en 1902, nunca dejó de evolucionar y al mismo tiempo mantuvo su filosofía basada en un firme compromiso con el desarrollo de una inspiradora gama de motocicletas, únicas, distintivas, ya sea por su aspecto, diseño y prestaciones –útiles e inteligentes– posicionándose como pionero y referente del mundo de la moto.

Fundada en Coventry, Inglaterra, en 1885 por

Siegfried Bettmann, Triumph es un ícono retro que nunca pasó de moda. Las motos Triumph fueron y son elegidas no solo por pilotos célebres sino también por leyendas de Hollywood como Steve McQueen, con su TT 650 Special en *El gran escape* (1963), y Marlon Brando, quién en *Salvaje* (1953) marcó la estética de la cultura conocida mundialmente como “Cafe Racer”. A través de su centenaria trayectoria, Triumph Motorcycles se transformó en un marca aspiracional para los usuarios, un logro que pocos fabricantes pueden mostrar.

Triumph Motorcycles seguirá recibiendo a sus clientes actuales, así como a los nuevos, en los seis concesionarios ya establecidos en las ciudades en Buenos Aires, Córdoba, Mendoza, Rosario, Salta y Ushuaia; donde los clientes pueden esperar la experiencia premium, ofrecida por personal capacitado, dando el más alto nivel de atención, venta y posventa.



SE REFUERZA LA ALIANZA ENTRE HONDA E YPF

La alianza celebrada entre Honda e YPF a principios de 2022 con el foco en desarrollar soluciones de valor para la industria de motocicletas y la provisión de energía renovable por parte de YPF Luz a la planta de Honda Motor de Argentina, ahora se amplía con la incorporación de nuevas oportunidades para las unidades de negocios de automóviles y motores fuera de borda.

De esta manera, ambas compañías refuerzan su alianza estratégica para nuevas líneas de productos que incluyen la comercialización de especialidades y beneficios para los clientes y usuarios de ambas marcas, teniendo como eje central distintas soluciones de movilidad alineadas a sus propósitos globales de sustentabilidad.

ACCIÓN DE KIA PARA CUIDAR LAS PLAYAS.

Comprometidos con cuidar el ambiente y crear conciencia ecológica, Kia junto a la comunidad de Costa Esmeralda, y en compañía de Versova, recolectaron los residuos de las playas de este barrio. La marca coreana trabaja en generar conciencia sobre el cuidado de los océanos y sus costas. Los océanos cumplen un rol crucial en la supervivencia de las especies marinas y generan 2 de 3 respiraciones que realizamos los humanos y la fauna terrestre. A cambio, devolvemos 8 millones de toneladas de plástico por año.

Por otro lado, en el ámbito de la competición deportiva, Honda e YPF seguirán potenciando su presencia en SuperBike, Motocross y Enduro, con la novedad del nuevo equipo YPF Honda RV Racing que participará en el campeonato de automovilismo nacional en la categoría TC2000.

“Celebramos seguir fortaleciendo la alianza con YPF y la reciente presentación del equipo YPF Honda RV Racing es una muestra más de ello. Esto significa una excelente oportunidad para continuar reforzando el trabajo que venimos desarrollando entre ambas empresas. La relación de mutua confianza nos permite ir por más”, comentó Víctor Pruvost, Gerente Comercial de Honda Motor de Argentina.



NOTICIAS EN LA ARGENTINA



SCANIA ENTREGÓ BUSES URBANOS A LA LÍNEA 17

Scania Argentina y su concesionario Baisur Motor entregaron dos buses urbanos de piso bajo a la Línea 17. La compañía de origen sueco fue elegida por la empresa gracias al conocimiento y reputación que tienen en el mercado argentino y a nivel mundial.

Las unidades son modelo K250 UB 4x2 de piso bajo, y fueron carrozadas por la empresa Todobus. Leonardo Pereira, director gerente de la Línea 17, explicó que tienen una flota total de 73 unidades y afirmó que "las unidades Scania están respondiendo muy bien en el servicio diario".

Del mismo modo, el asesor comercial de Buses de Baisur Motor, Matías Gandulfo, resalta que ingresar en el segmento de urbanos es un verdadero desafío: "las unidades adquiridas por la Línea 17 tienen un motor de 250 CV, un tradicional propulsor de Scania robusto y eficiente, muy probado ya en buses interurbanos. Su característica es un torque muy elevado a bajas vueltas, lo que permite un ahorro de combustible, además de un sistema innovador de frenado que, en comparación con otras marcas, es muy apreciado".

Para este tipo de segmento urbano de transporte de pasajeros, Scania brinda un servicio de mantenimiento flexible, el cual se adapta a cada tipo de operación y no está enfocado en la cantidad de kilómetros realizados, sino en la cantidad de horas de trabajo. A diferencia del mantenimiento de larga y media distancia, con los buses urbanos se realizan las tareas en horario nocturno, ya que las unidades no pueden parar.

"Con respecto a la otra unidad que conducía se ve diferencia en el torque, la suspensión y más reacción. El confort de marcha respecto de otras marcas que conduje es muy superior. Cero vibraciones y los pasajeros notan la diferencia", afirma Miguel Ángel Ortiz, chofer de la línea 17 que hace 32 años realiza el recorrido desde Wilde hasta la Facultad de Derecho en Recoleta, atravesando el Metrobús 9 de Julio en la avenida más emblemática de la Ciudad de Buenos Aires.

La compañía de origen sueco ya tiene experiencia en el segmento urbano, y con esta operación redobla la apuesta.



BALNEARIO **VIVI LA PLAYA**
COSTA MALUCO
SAN CLEMENTE DEL TUYÚ

LAS PLAYAS MAS AMPLIAS DE LA COSTA

Costa Maluco es el primer balneario de la Costa Atlántica Argentina
Un pequeño lugar en San Clemente para el disfrute de las familias
y parejas, amigos y amigas.

Vení y asegurate el momento de descanso en tus vacaciones.
Protegé a tu familia del sol y del viento con nuestras carpas.
Espacios cálidos en decks de madera con una gran vista al mar.
Disfrutá nuestras mañanas, mediodías y tardes junto a
la selección de música más agradable!

Vení y **VIVÍ LA PLAYA!!**


WIFI PARA TELE TRABAJO

Conoce nuestro espacio consciente

ATENCIÓN:

**MENCIONANDO ESTA REVISTA TENÉS \$500 DE
CONSUMO GRATIS ALQUILANDO UN DÍA DE CARPA
(VÁLIDO UNA SOLA VEZ)**

**Carpas para un máximo de 6 personas.
Incluye mesa, sillas, agua para el mate gratis,
espacios de recreación y guardería de objetos de playa.
También alquilamos sombrillas para la orilla**

 (0364) 15 4379078

CONTACTOS
RESERVAS
PAGOS



Balneario Costa Maluco



Balneario_costa_maluco



tripadvisor

UNA BESTIA SUELTA EN LA ARENA



La marca del óvalo aprovechó la movida del verano para presentar esta excepcional y brutal pickup deportiva off-road potente, tecnológica e íntegramente nueva. El precio se conocerá en marzo

POR GABRIEL TOMICH - FOTOS PRENSA FORD Y GT



sensación de conducir un vehículo imparable. Toda esta Raptor está preparada para un manejo extremo, por lo tanto está equipada con un muy eficiente transmisión automática (del tipo de convertido de par, con modo manual-secuencial mediante las levas al volante de muy rápida acción) de 10 marchas, caja de transferencia reductora, bloqueo de ambos diferenciales (delantero y trasero), la función 4A (que trabaja como una tracción integral de acople automático, lo que es buenísimo en el asfalto, y se complementa en un dial selector con otras tres: 2H, 4x2 trasera; 4H, 4x4 Alta y 4L, 4x4 Baja), además de un sistema de modos de conducción electrónicos que modifican el mapeo de motor, transmisión, suspensiones (amortiguadores Fox Shox Live de 2.5" de diámetro con tres niveles de dureza: normal, deportivo y todoterreno) y dirección (eléctrica progresiva también con tres niveles de ajuste: normal, deportivo y confort). Estos modos son:

397 CV

**ES LA POTENCIA DEL
MOTOR V6 3.0 L BITURBO
DE LA NUEVA FORD
RANGER RAPTOR 2023**

Potente, veloz, imparable. La nueva Ford Ranger Raptor se mueve sobre la arena como si fuese asfalto. Ni el más profundo de los guadales le provoca la menor dificultad. Mucho menos trepadas, declives o bajadas pronunciadas. Es una auténtica pickup todoterreno mediana extrema, por lo que merece ser manejada con respeto de no superar los límites que parece no tener. En pocas palabras, una chata brutal que no tiene rival.

Lanzada la última semana de enero en Pinamar, donde la manejamos, el precio se informará en marzo, la preventa comenzará en abril y las entregas serán en mayo, cuando también llegará a los concesionarios.

Esta flamante Ranger Raptor (que supera con creces a la anterior generación) fue desarrollada

por Ford Performance, la división de potenciación de modelos de serie del óvalo. Por lo tanto, volcaron en ella toda la experiencia acumulada no solo en la Ranger Raptor precedente sino también en la versión Raptor de la F-150 y otras tantas en el pasado. Recuerdo haber probado en 2001 la tremenda Ford F-150 Lightning SVT (cabina simple) con motor V8 de 5410 cc sobrealimentado con un compresor volumétrico (el famoso "chancho", por su peculiar sonido al pisarlo a fondo), que entregaba 360 CV y un torque de 0 kgm. Esta "bestia" alcanzaba una máxima de 225 km/h y aceleraba de 0 a 100 km/h en 6,9 segundos.

Veintidós años después, esta Ford Ranger Raptor 2023 no le va en zaga en cuanto a "brutalidad". Para eso, en FP no anduvieron con chiquitas: afuera el motor Panther turbodiésel

4 cilindros en línea 2.0 L biturbo de 213 CV y adentro un impresionante y moderno V6 EcoBoost naftero biturbo, con inyección directa e indirecta de combustible, sistema Ti-VCT dual para regular la alzada de las válvulas de admisión y escape, doble árbol de levas a la cabeza y 24 válvulas, que entrega una potencia de 397 CV a 6250 rpm y un par de 583 Nm (59,5 kgm) a 2500 rpm. Este motor tiene además un sistema "anti-lag" en el modo de conducción Baja (que se utilizó en la arena y médanos) que mantiene a los turbos girando durante tres segundos aunque se haya bajado el régimen de giro. Resultado: la chata recupera rápido las vueltas, lo que en otras chatas puede hacer que nos encajemos. En la Ranger Raptor II nunca tenemos la sensación de que eso pueda llegar a suceder.

Claro está, no solo el motor ayuda a esta

Normal, Deportivo, Resbaladizo, Barro/Surcos, Arena/Nieve, Rocas, y Baja/Rally (que desactiva parcialmente los controles de estabilidad y tracción, entre otras funciones). También cuenta con el modo personalizable MyModeRaptor, con el que el usuario configura la pickup a su gusto.

Si a esto le sumamos buenas dimensiones off-road como un ángulo de ataque de 31° (1,5° grados menos que su predecesora) y 24° de salida, más una capacidad de vadeo de 85 cm (25 menos que la Ranger Raptor I), cabe decir que fuera del asfalto su andar no tiene fronteras.

En el asfalto no desentona, pero los neumáticos All-Terrain, obviamente más aptos para el off-road, no le permiten demostrar a fondo las virtudes de su conjunto de suspensiones (paralelogramos deformables adelante, eje rígido con brazos longitudinales y amortiguadores de competición)





La estética exterior se parece mucho a la de su hermana mayor F-150 Raptor

ni el de sus frenos a discos ventilados en las cuatro ruedas (100 km/h a 0 en largos 53 metros), pero igual la respuesta de la mecánica es un cañón: 0-100 km/h en 6,5 s y 0-400 m en 14,6 s. Pero, “para andar rápido hay que darle de comer”: 15 L/100 km en ciudad y 14,5 L/100 km a 120/130 km/h.

Equipada, segura y confortable

Por la estética exterior es una “mini F-150 Raptor”; es decir, un diseño atractivo, agresivo y musculoso, a tono con la actitud de la chata. Sin embargo, no cuenta con barra de San Antonio ni con lona marítima para cubrir la caja de carga. Es claro que nadie va a comprar una Ranger Raptor para cargar materiales (de hecho, su capacidad de carga es de 635 kg), pero sí para hacer viajes. En esto, quizás influya su origen tailandés.

El interior es confortable, con muy buenas terminaciones y calidad de materiales, además de estar muy bien equipado. Las butacas delanteras son exclusivas del modelo, desarrolladas por Ford Performance, con mucha sujeción lateral (indicado para los virajes rápidos), con diez ajustes eléctricos y calefacción. El volante también es deportivo y exclusivo, revestido en



Frontal imponente con faros Matrix LED y luces diurnas con formato en C



cuero y con la marca roja para saber cuándo las ruedas están derechas, y las ya mencionadas levas del cambio fijas en la columna de dirección. La posición de manejo es muy buena y permite una amplia visibilidad, además de que el conductor cuenta con un tablero de instrumentos renovado de 12,4” 100% digital y configurable, en el que se puede visualizar y controlar las distintas funcionalidades de la pickup sin quitar las manos del volante. Atrás, la habitabilidad de los pasajeros traseros es justa, pero dos adultos pueden acomodarse bien.

El equipamiento de confort y seguridad es amplio. Para destacar el sistema multimedia Sync 4 de Ford (con protocolos Apple CarPlay y Android Auto), ahora con una gran pantalla táctil vertical de 12 pulgadas (una tendencia que crece en todos los segmentos), con cámara 360° (permite ver para adelante en la práctica del off-road y obviamente para atrás con guías de trayectoria móviles) y sistema TopView para las maniobras finas, sistema de audio Bang&Olufsen con 8 parlantes; 7 airbags y varios asistentes a la conducción (ADAS): control de velocidad crucero adaptativo con Stop&Go, sistema de mantenimiento de carril, asistente de pre-

FICHA TÉCNICA

FORD RANGER RAPTOR 2023

• MOTOR

Tipo	Biturbonaftero
Cilindros	V6
Cilindrada (cc)	2956
Diámetro x carrera (mm)	92,5 x 86,7
Compresión	11,5:1
Válvulas	24
Distribución	Doble árbol de levas a la cabeza/cadena
Alimentación	Inyección directa e indirecta
Potencia (CV/rpm)	397 / 6250
Par (Nm/rpm)	583 / 2500

• TRANSMISIÓN

Caja	Automática
Marchas	10
Tracción	4x4

• DIMENSIONES Y CAPACIDADES

Longitud	5360 mm
Ancho sin / con espejos	2028 mm
Altura	1926 mm
Distancia entre ejes	3270 mm
Ángulo de ataque	31°
Ángulo de salida	24°
Ángulo ventral	24°
Despeje	265 mm
Altura de vadeo	850 mm
Capacidad del carga	635 kg
Capacidad tanque	82 L

• SUSPENSIONES

Delantera: Paralelogramo deformable, resortes helicoidales, amortiguadores Fox Shox Live y barra estabilizadora.

Trasera: Eje rígido con brazos longitudinales, resortes helicoidales, amortiguadores Fox Shox Live y barra estabilizadora.

• FRENOS

Delanteros: Discos ventilados

Traseros: Discos ventilados

Sistemas ABS + EBD + AFU + ESP + ASR

• DIRECCIÓN

Tipo: Piñón y cremallera

Asistencia: Eléctrica progresiva

• RODADO

Neumáticos: 285/70 R17"

• PERFORMANCE

Velocidad máxima	180 km/h (limitada)
Aceleración 0-100 km/h	6,5 s
Aceleración 0-400 m	14,6 s
Recuperación 80-120 km/h	4,2 s
Consumo urbano	15 L/100 km
Consumo ruta / autopista (120/130 km/h)	14,5 L/100 km



colisión con frenado automático de emergencia y detección de peatones, asistente de frenado en reversa, asistente de dirección evasiva, estacionamiento automático asistido, alerta de punto ciego y de tránsito cruzado trasero, control de velocidad cruceo para off-road (Trail Control), control electrónico de descenso y sistema de frenado poscolisión con activación automática de balizas, bocina y desbloqueo de puertas.

Otro equipamiento exclusivo y distintivo de esta nueva Ford Ranger Raptor es que se puede personalizar el sonido del escape, que ofrece tres opciones: silencioso, normal y deportivo o baja (con el que el V6 brama en cada acelerada).

Si bien no se sabe el precio de esta única versión que se comercializará en el país, sí se conoce que tendrá una garantía de 5 años o 150.000 km y que se ofrecerá en colores Naranja Metálico, Azul Performance, Blanco Ártico y Gris Piedra. En síntesis, una pickup mediana superlativa. **MD**



LANZAMIENTO / NUEVO RENAULT KOLEOS

ATLÉTICO Y CONFORTABLE



El rombo ya ofrece en el país la nueva versión de su SUV de alta **gama; como siempre, con refinado ADN francés, gran tecnología y tracción 4WD.** Precio: \$12.590.900



Renault Argentina presentó en el marco del “Renault Summer Experience 2023”, la nueva actualización de su icónico SUV de alta gama, el nuevo Renault Koleos.

Con distinguidos detalles de equipamiento y diseño que llevan el estilo francés a su máxima expresión, el nuevo Koleos llega para acentuar la elegancia y el confort, con foco en la habitabilidad y una experiencia interior superior.

La automotriz francesa confirmó que quienes visiten su stand en Cariló, desde las 18 y hasta la medianoche, tendrán la oportunidad de conocer en exclusiva este nuevo Renault Koleos junto con el nuevo Mégane E-Tech 100% eléctrico, (el embajador de la revolución eléctrica de la marca) y Kwid E-Tech también 100% eléctrico que llegarán a nuestro país a partir del segundo semestre del año.

“Esta nueva versión cuenta con cambios en su diseño exterior, interior, confort y tecnología, manteniendo la misma motorización y prestaciones que siempre caracterizaron a este modelo con verdadero ADN francés”, señaló Marcelo De Carlo, director de Marketing en

Renault Argentina. “El nuevo Renault Koleos sintetiza la amplia experiencia de Renault en cuanto a la elegancia e innovación del diseño francés y el confort y tecnología intuitiva que simplifican la vida a los pasajeros, agregó.

Elegancia y mayores dimensiones

El diseño exterior del nuevo Koleos es imponente y refinado, define un SUV amplio, atlético, robusto, con grandes llantas y amplia distancia entre ejes, que está preparado para enfrentar cualquier desafío.

En los laterales del vehículo, el detalle está dado por el nuevo diseño de sus llantas diamantadas de 18”. Además, en su parte frontal, se destacan los proyectores delanteros full LED con función *cornering*, mientras que en su parte trasera cuenta con tecnología LED dinámica. Las barras de techo longitudinales completan las características distintivas que le aportan personalidad y carácter.

Inmersos en el interior del vehículo, presenta un universo tecnológico y sofisticado, con texturas y terminaciones estéticas y refinadas. El amplio habitáculo cuenta con un nuevo diseño de tapizados de cuero y techo panorámico con

comando eléctrico demuestra que el viaje, no importa cuál sea la distancia, siempre es en primera.

Con iluminación ambiental LED, volante y palanca de cambios revestidos en cuero, las modificaciones en el diseño interior del nuevo Renault Koleos siguen acentuando la elegancia de este SUV. Texturas, terminaciones, todo combinado para disfrutar. Ofrece además una gran habitabilidad y comodidad. Esto es gracias a sus generosas dimensiones, con un largo total de 4673 mm, una distancia entre ejes de 2705 mm, un ancho de 1843 mm y una altura total (incluyendo los rieles del techo) de 1678 mm.

Disfrutar el vehículo

El confort es un ítem clave para el segmento en el que compite y para el Koleos en particular. El gran espacio interior –uno de los mejores del segmento– genera que la experiencia dentro del vehículo sea de las más placenteras.

El nuevo Koleos, según anunció Renault Argentina, garantiza relax desde el momento en que el asiento calefaccionado envuelve al conductor con su función masajeadora y ajuste lumbar y, gracias a los comandos al volante, las

manos de quien conduce nunca dejan de tener el control. Además, la apertura del baúl *hands-free* (manos libres) le asegura al conductor un control más allá del alcance de su mano.

Con todo al alcance de la mano, la tecnología del nuevo Renault Koleos es sinónimo de placer de conducción. En el frente resalta el sistema multimedia con la nueva pantalla táctil de 8,7”: tecnología útil y simple que permite controlar íntegramente las funciones de multimedia, navegación, climatización, conectividad y sistemas de asistencia a la conducción (ADAS), centralizando el comando intuitivo de diversas funciones del vehículo: compatibilidad con Apple CarPlay y Android Auto, navegador satelital integrado, cinco opciones de armonización del ambiente luminoso LED, sistema de asistencia para estacionamiento Easy Park Assist de cuatro direcciones (paralelo, perpendicular, diagonal y salida paralela).

Sumando más confort y tecnología, Koleos cuenta con la regulación de la altura y profundidad del volante, así como el freno de mano eléctrico. También este modelo presenta una tarjeta llave inteligente *Keyless entry*, botón de arranque *Keyless Start* y control del climatizador automático





En el frente interior resalta la nueva pantalla táctil vertical de 8,7" que permite gestionar múltiples funciones

a través de la moderna pantalla táctil de estilo vertical.

Para una calidad excepcional de sonido, posee un sistema de audio Premium Bose desarrollado a medida teniendo en cuenta las propiedades acústicas de la cabina. El sistema consta de un amplificador, 4 parlantes, 4 tweeters, 2 parlantes envolventes, subwoofer y altavoz central.

Fuera del asfalto

Detrás de su estilo urbano, este Koleos 2023 ostenta el perfil de un verdadero 4x4. Cuenta con la tecnología All Mode 4WD, que permite cambiar del modo de conducción 2WD a los modos Auto o Lock, según sea necesario, para conducir sobre barro, nieve o arena, como así también sobre asfalto.

Esta tecnología monitorea permanentemente el nivel de agarre para garantizar el control del vehículo en cualquier condición de terreno, permitiéndole al conductor seleccionar el modo de tracción entre los tres mencionados que mejor se adapta a cada situación para disfrutar del off-road: 2WD, el vehículo funciona con tracción delantera, independientemente de las condiciones, optimizando el consumo; 4WD Auto, el sistema evalúa las condiciones de manejo y utiliza la información de los sensores para



Ahora con mayor longitud y distancia entre ejes, el nuevo Koleos ofrece una gran habitabilidad

calcular la distribución ideal de torque entre el tren delantero y el trasero. Hasta 50% del torque se puede transmitir a las ruedas posteriores en caso necesario. Activado por defecto, por su perfecta gestión de la dinámica en cualquier terreno; 4WD Lock, para conducción todoterreno o cuando por las condiciones de la carretera haya riesgo de deslizamiento, como en barro, nieve o arena, este modo activa la tracción en las 4 ruedas de forma permanente hasta velocidades de 60 km/h, repartiendo el torque 50/50 en cada eje.

Seguridad garantizada

El nuevo Renault Koleos cuenta con los más altos estándares de seguridad pasiva y activa. Con ayudas y alarmas para mantener el control total de cada situación, la tecnología es puesta al servicio de la seguridad de los ocupantes.

El siguiente equipamiento de seguridad pasiva se ofrece de serie: 6 airbags (2 frontales, 2 laterales y 2 de cortina); ayuda de descenso en pendiente (HDC); alarma de punto ciego *Blind Spot Warning* (BSW), control electrónico de estabilidad (ESP) con asistencia al arranque en pendiente (HSA); sensores de estacionamiento traseros y sensor crepuscular y de lluvia.

En cuanto a la motorización, este nuevo Renault Koleos ofrece un motor naftero 2TR de 2.5 L 16v





En la elegante vista lateral se destacan las nuevas llantas diamantadas de 18 pulgadas, mientras que el portón tiene tecnología de apertura manos libres



de gran performance, con una máxima potencia de 170 CV a 6000 rpm y un torque de 233 Nm a 4000 rpm. Este motor se acopla a una caja de velocidades automática X-Tronic de variación continua (tipo CVT), que mantiene continuamente el régimen óptimo del motor sin interrupción en el torque, así como también permite simular los cambios de marcha para lograr una conducción más dinámica.

Cuenta con frenos a disco en las 4 ruedas (ventilados los delanteros, sólidos los traseros), dirección con asistencia eléctrica y neumáticos 225/60 R18".

En cuanto a la comercialización, el nuevo Renault Koleos está disponible en color Rojo Bordeaux como novedad lanzamiento, Gris Plata y Blanco Glaciar. Con precio vigente desde el mes de febrero, el Nuevo Renault Koleos tiene un valor de \$12.590.900. **MD**



MÁS ESPACIO Y CONFORT

Está disponible en el país la nueva generación de este exitoso B-SUV regional, ahora con mayores dimensiones y equipamiento. Precio: \$8.640.250

La nueva generación de del B-SUV Creta llegó hace poco tiempo al país para complementar la oferta de este modelo, presentándose en una única versión, tope de gama que convivirá con la actual generación, que data de 2016.

Respecto al Creta I, el II creció 10 milímetros de largo hasta los 4,30 m y 20 milímetros en distancia entre ejes, mejorando la habitabilidad para los pasajeros.

El diseño adopta las líneas del lenguaje de diseño de Hyundai *Sensual sportiness*. Desde la trompa, con fuerte personalidad, parrilla tipo cascada que hace lugar a un complejo sistema

de ópticas con tres elementos, de tecnología LED, que otorgan un amplio poder lumínico.

En el lateral, los guardabarros marcados, tanto en el eje delantero como en el trasero, resaltan la confiabilidad y solidez que caracteriza al Creta, y la bajada angulada del techo ayuda a alcanzar una gran habitabilidad. La parte trasera completa el lenguaje de diseño, con conjuntos ópticos en cuatro piezas en los guardabarros y el portón.

En cuanto a la planta motriz, el New Creta ofrece un eficiente motor Smartstream de 1.5 L Dual CVVT (doble regulación automática de las válvulas), que entrega 115 CV de potencia y 14,7 kgm de torque. Está asociado a una caja IVT

(tipo CVT, transmisión variable continua) con 8 velocidades pre-programadas y posibilidad de accionarlas mediante levas en el volante. Este conjunto alcanza estándares altos en términos de eficiencia y consumo de combustible.

Este New Creta se ofrece sólo en una versión de alto equipamiento que incluye Blind Spot Monitor, un sistema que proyecta en el tablero digital el punto ciego de los espejos cuando se acciona la señal de cambio de carril.

También cuenta con freno de mano de accionamiento eléctrico sobre los discos traseros y función *autohold*. La cámara de visión 360° ayuda en maniobras incómodas y con poco espacio.

También incorpora techo solar panorámico con apertura, llave de presencia, arranque por botón, apertura y cierre remoto de ventanillas, tapizado de cuero, climatizador automático con salidas de aire traseras y butaca de conductor con ventilación incorporada.

El sistema de infoentretenimiento, cuenta con una pantalla central de 10,25 pulgadas con sistema BlueMedia, que incorpora AndroidAuto, Apple CarPlay, radio, Bluetooth, MP3, USB y AUX. Además, incorpora cargador inalámbrico de celular. La gama quedó compuesta así por las versiones Creta Style, \$5.426.400; Creta Safety, \$6.863.750 y New Creta Safety+, \$8.640.250. **MD**





FICHA TÉCNICA

NEW HYUNDAI CRETA SAFETY+

• MOTOR

Modelo	Smartstream G
Tipo	Naftero
Cilindros	4 en línea
Cilindrada (cc)	1497
Relación de compresión	10,5:1
Válvulas	16
Distribución	Doble árbol de levas a la cabeza/D-CVVT
Alimentación	Inyección multipunto
Potencia (CV/rpm)	115 / 6300
Par (Nm/rpm)	144 / 4500

• TRANSMISIÓN

Caja	Automática IVT
Marchas	8 preprogramadas
Tracción	Delantera

• DIMENSIONES Y CAPACIDADES

Longitud	4300 mm
Ancho sin / con espejos	1790 mm
Altura	1635 mm
Distancia entre ejes	2610 mm
Despeje	190 mm
Capacidad del baúl	408 / 1401 L
Capacidad tanque	50 L

• SUSPENSIONES

Delantera: Independiente tipo McPherson, resortes helicoidales, amortiguadores telescópicos.

Trasera: Brazos arrastrados con barras de torsión, resortes helicoidales, amortiguadores telescópicos y barra estabilizadora.

• FRENOS

Delanteros: Discos ventilados de 16"
 Traseros: Discos sólidos de 14"
 Sistemas ABS + EBD + AFU + ESP (control de estabilidad) + TCS (control de tracción) + HAC (asistente de arranque en pendiente)

• DIRECCIÓN

Asistencia: Eléctrica

• RODADO

Neumáticos: 215/60 R17"
 Auxilio del mismo rodado

• PERFORMANCE (Datos del fabricante)

Consumo urbano 7,6 L/100 km
Consumo ruta	5,5 L/100 km

• PRECIO Y GARANTÍA

\$8.640.250; 3 años o 100.000 km

El New Creta cuenta con levas en el volante para hacer los cambios en modo manual-secuencial; un amplio techo panorámico con apertura; cargador inalámbrico de celulares y un sistema multimedia con pantalla de 10,25", que incluye los protocolos Android Auto y Apple CarPlay. La seguridad activa incorpora alerta de punto ciego

PRESENTACIÓN / NISSAN KICKS XPLAY



La combinación bitono gris metálico y rojo, más la incorporación de un alerón trasero que remata el techo sobre el portón, logran una atractiva estética deportiva

PERSONALIDAD JAPONESA

Llegó al país esta edición limitada de 300 unidades del B-SUV fabricado en Brasil, que se destaca por su pintura bitono, y un mayor equipamiento de seguridad y confort. Precio: \$8.222.500

Apoco más de dos meses de la renovación del icónico Nissan Kicks, la marca japonesa anunció el lanzamiento de la segunda edición limitada del Kicks XPlay. Con 300 unidades disponibles en Argentina, el vehículo presenta esta versión con una estética deportiva y un diseño bitono que lo destaca.

El particular diseño de la segunda edición del Kicks XPlay refleja la personalidad en cada uno de sus ángulos. De la mano de un color bitono,

gris metálico y rojo, añade una estética extrovertida y original con la incorporación de un alerón deportivo que agrega mayor dinamismo.

En línea con su visión *Nissan Intelligent Geometry Design*, cada detalle está inspirado en el equilibrio y en el ADN japonés. El color rojo, característico de Nissan, en zonas como las molduras delanteras y laterales, los espejos retrovisores y el interior del vehículo potencian su diseño y expresión audaz. Además, la insignia XPlay deja su sello en esta edición presente en varias

zonas del vehículo, junto con el *tag* de "edición limitada" que otorga su cuota de exclusividad.

El Nissan Kicks XPlay incorpora la carga inalámbrica para celulares, compatible con más de 60 dispositivos móviles. Se trata de un cargador de tecnología wireless con una superficie antideslizante que lo hace aún más cómodo. Cuenta además con una pantalla multimedia táctil de 8 pulgadas, panel de instrumentos con posibilidad de visualizar imágenes en alta definición y controles de audio al volante.

Ofrece también asientos delanteros con tecnologías de gravedad cero; control de velocidad crucero; seis airbags; alerta de cinturón de seguridad desbloqueado, delantero y trasero; controles de tracción y estabilidad (VDC, *Vehicle Dynamic Control*); faros "Follow Me Home", función que deja los faros encendidos 15 segundos aunque el vehículo haya sido apagado, entre muchas cosas más. Precio: \$8.222.500. **MD**



UNA SÍNTESIS DE ELEGANCIA Y TECNOLOGÍA DE VANGUARDIA



Con un vasto equipamiento de seguridad y confort, versiones 2WD y 4WD, más una **mecánica moderna y eficiente, este SUV** chino se posiciona en el mercado argentino en un muy alto nivel. Precio: desde US\$58.900

Haval, la marca especializada en SUV del grupo automotriz Great Wall Motors, presenta en Argentina la tercera generación de su conocido y exitoso modelo Haval H6, con tres aspectos completamente renovados: tecnología inteligente, seguridad y potencia.

Disponibles en toda la red de concesionarios de la marca Haval en el país, se comercializará con una sola versión de equipamiento, pero con la opción de tracción 2WD (simple delantera) y 4WD (integral).

Esta tercera generación del H6 se presentó por primera vez en el Chengdu Motor Show de 2020 y se produce en la fábrica que la marca tiene en Tianjin, China.

El Haval H6 es un modelo basado en la plataforma de tecnología modular y de alta inteligencia denominada "L.E.M.O.N", que Great Wall Motors, automotriz dueña de la marca Haval,

implementó con motivo de su 30º aniversario y con el propósito de hacer frente a los desafíos tecnológicos de la movilidad en el futuro.

Esta plataforma está diseñada con un sistema modular para todo tipo de mercado y exigencia de usuarios, con el objetivo de alcanzar el máximo en seguridad y de estrellas en pruebas de impacto; es apta para todo tipo de combustible fósil o alternativo; cuenta con acero de alta resistencia que reduce el peso de la carrocería lo que permite un mejor desempeño y ha aprobado exitosamente más de 6.000.000 de km de exigentes pruebas y más de 76 tipos de tests en ambientes y caminos extremos, entre otras particularidades.

Diseño de autor

El diseño, sofisticado y vanguardista, pertenece al aclamado Phil Simmons, ex diseñador de empresas como Land Rover y Ford y, desde 2019, vicepresidente de Diseño de Haval a cargo

del estudio de diseño en Baoding, China.

En lo estético, el Haval H6 exhibe una combinación de formas redondeadas con detalles más angulosos en la parte frontal y en las zonas de los grupos ópticos, que lo hace ver más aerodinámico, pero sin perder las características armoniosas de la marca Haval y la altura de un SUV.

El H6 trae una nueva parrilla hexagonal de tipo malla con el característico panel de abeja de la marca en formato 3D, cuya zona inferior es más ancha que la superior, estilizando los faros frontales. El paragolpes tiene tomas de aire triangulares donde se insertan las luces DRL (tecnología luz de día), faros de LED y los faros antiniebla con tecnología LED y sistema de nivelación en altura, que permiten que se encienda la luz antiniebla para mejorar la visibilidad y provee una mayor visión nocturna. Cuando la velocidad es inferior a 30 km/h y el volante tiene un ángulo

de más de 60°, la luz antiniebla se encenderá del lado del giro para mejorar la visibilidad de la maniobra.

El capot es más largo y alto que en la versión anterior y la línea del techo más extendida dada la incorporación de un spoiler trasero. Las barras de aluminio para el anclaje del portaequipaje combinan funcionalidad y diseño. La antena de tiburón le da un perfil aerodinámico. La novedad son las ópticas traseras que se encuentran enlazadas por una banda lumínica sobre el logo Haval que trae en el portón trasero con apertura eléctrica inteligente.

Las dimensiones del nuevo modelo son: largo de 4653 mm, ancho de 1886 mm, alto de 1730 mm, con una distancia entre ejes de 2738 mm y un peso bruto de 2000 kg en la versión 2WD y de 2075 kg en la 4WD. Esto es un aumento de 43 mm, 26 mm, 10 mm y 78 mm respectivamente. El despeje del suelo es de 170 mm. El tanque de



combustible es de 62 litros. Las llantas son de 19" con cinco rayos de nuevo diseño y los neumáticos 225/55 R19 ofrecen una adherencia firme y un look deportivo. La rueda de auxilio es temporal.

Elegancia, espacio y equipamiento

El interior del habitáculo tiene formas limpias, colores sobrios y una mayor sensación de luminosidad dada por sus grandes superficies acristaladas. Se destacan los materiales de alta calidad y las excelentes terminaciones.

El techo panorámico corredizo eléctricamente y con sistema anti-pelliczo de 1,2 m² admite la apertura de modo dual y mejora la luminosidad de la cabina.

Dentro de las novedades, se destacan la interface única con interacción con las dos pantallas, una touchscreen de 10,25", que reemplaza el panel de instrumentos, además de una central multitáctil de colores de 12,3" ubicada en la consola central, que reúne el sistema de infoentretenimiento compatible con CarPlay y Android Auto, con enlace manos libres Bluetooth, USB frontal con transmisión de datos y USB trasero. Además de computadora de a bordo, trae el sistema W-HUD mediante el cual el tablero de instrumentos se

proyecta virtualmente en el parabrisas y el brillo de los instrumentos es ajustable. El sistema de audio trae cuatro altavoces de tono alto más otros cuatro de tono bajo y DTS con volumen ajustable automáticamente según la velocidad del vehículo. Este nuevo H6 incluye además un sistema de carga inalámbrica para celulares.

El volante multifunción tiene un diseño deportivo, está forrado en cuero y ajustable en cuatro direcciones. Para dar una mayor amplitud al habitáculo, se eliminó la palanca de cambios por un selector de marcha e incorpora levas al volante, espacios portaobjetos y superficies que combinan pequeños detalles cromados.

Los asientos tapizados en cuero ecológico negro con proceso de costura doble del tipo francés dan la sensación de viajar en primera clase. El asiento del conductor tiene ajuste eléctrico en seis direcciones, más regulación lumbar bidireccional, mientras que el asiento del acompañante es también ajustable eléctricamente en cuatro direcciones; ambos son calefaccionados y ventilados, y tienen apoyacabezas activos.

Los asientos traseros son ajustables manualmente en dos posiciones y abatibles 60:40; traen apoyacabeza central trasero y apoyabrazos

central con portavasos.

En esta tercera generación del H6, hay varios avances tecnológicos enfocados al confort: portón trasero inteligente con apertura desde el interior, cierre retardado y función memoria; llave inteligente y sistema de entrada sin llave, botón de arranque Start and Stop y freno de mano eléctrico.

Asimismo, incluye climatizador bizona y salidas de aire en los asientos traseros. Dentro de los avances tecnológicos tiene AQS, sistema de gestión de la calidad del aire y un purificador de aire con iones negativos.

Mecánica de avanzada

Este nuevo Haval H6 está equipado con motor naftero 2.0 turbo de inyección directa con una potencia máxima de 201 CV y 320 Nm de torque. Está asociado a una transmisión automática de 7 velocidades del tipo de doble embrague (7DCT), que permite una conducción tan suave como veloz, con una ajustada economía de combustible Euro 5.

Esta caja de transmisión fue diseñada por Gerhard Henning, (experto mundial en el rubro con más de 30 años de experiencia y creador

de las principales transmisiones hoy vistas en Mercedes-Benz, y fabricada por "Getrag"), y ofrece cuatro modos de manejo Estándar, Deportivo, Económico, Nieve, y además en la versión 4WD los modos Arena y Off road, con una distribución máxima entre los ejes delanteros y traseros de 50:50.

Se reforzó toda la estructura, y se mejoró la estabilidad, maniobrabilidad y radio de giro. El vehículo además viene con ejes balanceadores en su motor para evitar vibraciones en el habitáculo y brindar un andar silencioso y confortable.

La suspensión delantera es independiente de tipo McPherson con barra estabilizadora y la trasera independiente Multilink más barra estabilizadora. El centro de masa se bajó 20 mm, lo que permite una mayor estabilidad y mejor maniobrabilidad al girar.

Se comercializa en dos versiones de tracción, 2WD y 4WD, un sistema de tracción en las cuatro ruedas provisto por BorgWarner, que le permite obtener una gran capacidad y comodidad tanto en la ciudad como en el off road. Con el embrague de disco hidráulico eléctrico controlando el sistema, la distribución de fuerza es más precisa y uniforme. Este sistema de tracción 4x4 All Wheel Drive esta



siempre conectado dándole máxima seguridad en todo tipo de maniobras y condiciones de los caminos.

Seguridad cinco estrellas

Desde la fundación de la marca Haval, la seguridad ha sido una prioridad máxima. La ANCAP, otorgó nuevamente a esta G3 de H6 una calificación de seguridad de 5 estrellas.

Para una conducción más fácil y segura, esta nueva versión incorpora un completísimo equipamiento de serie, con 6 airbags, control de crucero adaptativo inteligente más Stop and Go, cinturones de seguridad delanteros con pretensor y traseros de 3 puntos, sistema de fijación ISO-FIX de asientos para niños y más.

Dentro del completísimo equipamiento, se destacan la última generación de los sistemas centrales de seguridad de Bosch 9.3 de ESP o Sistema de Estabilidad, que incluye (HDC) Control de descenso de pendientes, (HHC) Control de asistencia de arranque en pendiente, (RMI) Intervención de movimiento de rolido, (BA) Asistencia de frenado, Cruise control, (TPMS)

Sistema de control de presión de neumáticos. Asimismo, incluye (TCS) Sistema de Control de Tracción, (SCM) Mitigación de Colisión Secundaria, (RMI) Intervención de movimiento de rolido, y está equipado con el mismo chip inteligente que los vehículos Tesla, que posee 14 radares y 5 cámaras, cuyo objetivo es hacer la conducción más fácil y segura.

Trae cámara de visión periférica 360° y sistema de estacionamiento asistido, que busca un espacio libre para estacionar y permite que el conductor saque las manos del volante para que el sistema estacione el vehículo sin riesgo en forma vertical, horizontal o diagonal, según sea necesario.

Por si fuese poco, agrega FCW (Advertencia de colisión frontal) y (AEB) frenado automático de emergencia contra autos, peatones y bicicletas generando una señal de alerta, y en el caso de no existir una disminución de la velocidad, el auto frena de manera automática. También cuenta con otros asistentes (ADAS) como el LDW (Advertencia de cambio de carril), LKA (Asistencia para mantenerse en el carril) y LCK, que es una





función para mantenerse en el centro del carril, con detección de punto ciego.

Cuenta además con el sistema TSR, que reconoce los carteles de señalización de tránsito con una cámara 360° que las escanea dando una señal de alerta con un 95% de efectividad. Es decir que a 20 m de distancia horizontal y hasta 50 m de altura en forma vertical, emanará una alerta frente a ciertas señales, como por ejemplo, si se excede la velocidad permitida.

Dentro de los sistemas que ayudan frente a potenciales colisiones, trae RCW (Advertencia de colisión trasera), función de desbloqueo automático de accidentes y función de retorno de bloqueo de automático. TJA (Asistencia en congestión de tránsito), ICA (Asistencia Inteligente en Cruceros), Función de localización de automóviles, Inmovilizador de motor y Sistema de alarma antirrobo.

El H6 tercera generación se comercializa, como se dijo, con dos sistemas de tracción, 2WD y 4WD, con el mismo nivel de equipamiento en ambas versiones y su precio es de US\$58.900 para el modelo con tracción delantera 2WD y de US\$64.900 para el 4WD de tracción integral, IVA incluido. La garantía es de 3 años o 100.000 kilómetros. La marca Haval es importada y distribuida en el país por Great Cars SA. **MD**

FORMULA 1

BRASIL 2023

2 AL 6 DE NOVIEMBRE



AEREOS
DESDE BS.AS.
CON 1 PIEZA
DE 23 KILOS



TRASLADOS
GRUPALES



ALOJAMIENTO
4 NOCHES
CON DESAYUNO
WZ HOTEL JARDINS



INGRESOS AL
AUTODROMO
3, 4 Y 5 NOVIEMBRE

TARIFA EN BASE
DOBLE POR PERSONA | SECTOR G
USD 2.088

TARIFA EN BASE
DOBLE POR PERSONA | SECTOR A
USD 2.201

TARIFA EN BASE
DOBLE POR PERSONA | SECTOR H
USD 2.456

TARIFA EN BASE
DOBLE POR PERSONA | SECTOR M
USD 2.625

Incluye kit de regalo: 1 gorra, protector auditivo y capa de lluvia



MARCANDO_RUTA



TREVELIN +5492945412549 / CABA +5491156942352



INFO@MARCANDORUTA.COM.AR



APUESTA SUV DESDE CHINA

Con buen equipamiento de confort y una mecánica 1.2 L turbo de 143 CV, resulta una atractiva opción para el tránsito urbano. Precio: \$10.095.000

Aprovechando el verano en su stand en la costa argentina, Famly muestra sus primeras cartas fuertes del año con la presentación de un nuevo modelo de la marca FAW, el T33, que llega para complementar su línea de SUV con prestaciones premium para el segmento B.

Con el lanzamiento del modelo X40 en octubre de 2021, Famly logró introducir y dar a conocer con éxito las bondades de una de sus marcas representadas en Argentina: FAW, automotriz china conocida por ser la primera en fabricar un automóvil en el país asiático en 1952 y por ser fabricante de varios de los modelos de las marcas VW, Toyota y Mazda con una producción anual de 2,9 millones de unidades.

El T33 es un SUV de estilo urbano que llega para convivir con el X40. Aunque de características similares a este último en cuanto a diseño, incorpora prestaciones y equipamiento más premium como el motor turbo de inyección directa y una transmisión automática de doble embrague.

Entre lo más destacado del FAW T33 está precisamente el motor de 4 cilindros en línea, 16 válvulas, 1.2 L Turbo de inyección directa que entrega una potencia de 143 CV a 5500 rpm y un torque de 204 Nm a 3600 rpm. Buenos parámetros considerando un peso en orden de marcha de 1440 kg. A lo que se suma una transmisión automática de doble embrague de 7 marchas (DCT).

Las comodidades del andar hacen base en una suspensión independiente McPherson para el tren delantero y un esquema semi-independiente con barra de torsión para el trasero; la dirección asistida eléctricamente y neumáticos de 17".

En cuanto a seguridad y confort este FAW T33 incorpora frenos a disco en las cuatro ruedas, doble airbag delantero, control de estabilidad (ESP), asistencia de salida en pendiente (HHC), reparto electrónico de frenado (EBD) y cinturones de seguridad de 3 puntos en todas sus plazas. El control de velocidad crucero, freno de estacionamiento electrónico, sistema

de arranque por botón y acceso al vehículo sin llave, además de cámara de retroceso y sensores de estacionamiento trasero, le dan al T33 mayor calidad entre los B-SUV.

El modelo viene con techo solar corredizo de accionamiento eléctrico, faros full LED, pantalla touch LCD de 10,25", volante multifunción revestido en cuero, tapizados de ecocuero, todas las conexiones USB, Bluetooth y toma de 12V.

También es importante mencionar su adaptabilidad, si bien es un vehículo pensado para el escenario urbano, resulta apto para trayectos por ruta.

Famly garantiza la provisión de los repuestos, que pueden ser solicitados en toda la red de concesionarios a lo largo del país. Los talleres de servicio oficiales también se distribuyen en todo el país bajo la Red Famly.

La garantía en la Argentina es de 3 años o 100.000 Km, lo que suceda primero. El precio de lanzamiento es de \$10.095.000 (Incluye IVA, pero no los gastos de flete ni patentamiento). **MD**



EL RAYO TURQUESA



Desde la ciudad bonaerense de 25 de Mayo, este Fiat 600 lleva recorridos todos los partidos de la provincia y más, entrelazando rutas, anécdotas y amigos en el camino

POR JORGE OTAOLA

Se trata de la unidad automotriz más diminuta fabricada por la firma italiana en Argentina y que tuvo una amplia aceptación en el país por dos décadas. Saltar de una bicicleta a cuatro ruedas, fue el motivo del eterno enamoramiento.

Este "Fitito" modelo R, de 1975 y caja de cuatro marchas (IG @elrayoturquesa), tiene una serie de particularidades que lo identifican únicamente con la ciudad bonaerense de 25 de Mayo: salió 0 kilómetro de la emblemática concesionaria Rural Motors del lugar, todos sus dueños siempre fuimos del terruño y el mantenimiento se hace exclusivamente con mano de obra local.

La originalidad está casi intacta, requisito sin firma de cada propietario para darle un real valor agregado.

Hacia mitad de la década de 1980 un rodado similar fue nuestro primer auto familiar y de ahí que los valores de identidad crecieron con el tiempo. Hacia finales del 2010, la actual unidad llegó a nuestras manos hasta de manera imprevista.

Un tallerista barrial nos lo recomendó y quien lo vendía debía hacer lugar en su concesionaria, por eso que con los papeles al día y sin haber acordado nada en lo económico, este Fiat 600 estaba bajo techo en casa de nuestros padres con la confianza que genera el aval de la palabra empañada como garantía financiera.

No fue exagerado el valor que se pagó en cuotas por meses en pesos, sino la tranquilidad de hacerle un mantenimiento propio de su inmovilidad por años y ratificar la perdurabilidad estética ante la continuidad generacional asumida.

A su ritmo y respetando todas las normativas vigentes, el año pasado logramos marcar un hito para los tiempos modernos. Este "chiche" completó el recorrido de todos los partidos de la influyente provincia de Buenos Aires, o sea unió en diferentes etapas los 135 partidos que conforman su suelo.

La hoja de ruta indicó 20 rondas, para abrazar los 109 partidos llamados del interior y los 26 disgregados en el área del Gran Buenos Aires. El primero, en noviembre del 2011 hasta el delta de Tigre, y el último, en mayo del 2022 al sureño Villarino.

De la mano de inquietos titulares (junto a mi esposa Silvina Tellechea), el 600 surcó miles de kilómetros para admiración general de los automovilistas que hemos cruzado, de los habitantes de lugares alejados, y de los sorprendidos amantes de los autos clásicos que no dejaron de "mimirlo" con múltiples fotografías, por ejemplo.





Es adrenalina, entretenimiento, felicidad, andarlo a su velocidad cruce de unos 75 kilómetros promedio es volver a las raíces de los complejos comienzos de la independencia de juventud, tras repetitivos lapsos de leche y pan duro en la amada mesa familiar.

Una historia para contar

Como dueños de esta "Bolita", perdura el orgullo de cumplir la palabra a la vieja usanza pueblerina para delinear todo. Hasta se acudió a desarmaderos habilitados para conseguir algún repuesto frente al respeto de compromiso acordado.

El meticuloso Jorge Goitisoló fue el nexo mecánico de la idea original y Darío Pissaco confió como vendedor mediador, con un Damián Spagnolo que lo había cuidado estilo joya previamente a un prolongado parate de unos cinco años para preservar sus dotes.

Al poco tiempo de llegar a nuestras manos se le gestionó la patente especial extendida por la Municipalidad de 25 de Mayo y de inmediato se convirtió en un pequeño representante de la Agrupación Veinticinqueña de Vehículos Clásicos (AVVC) en tantos lugares como los marcados en el mapa rutero.

El objetivo primordial ha sido siempre hacerlo viajar, sumarle kilómetros y ciudades, con los cuidados para un auto pensado a otros caminos y



coyuntura. Se lo bautizó "El Rayo" por la energía que representa, en sintonía incluso con su color turquesa que lo tilda como referencia.

Su nombre fue por concurso público entre amistades, ganando esta identidad pequeña en cantidad de letras, pero fuerte por naturaleza. Cualquier similitud con el 600, no es ninguna casualidad.

Sin buscar pecar de vanidad, manejarlo es lo más similar a llevar los controles de una coupé Ferrari, hasta con el ventilete que en la ruta dirige el aire al rostro sonriente de felicidad.

Se hace camino al andar

Desde el Club Fiat 600 de Argentina se lo identificó y mediante la filial de La Plata se enroló para su participación anual en los Encuentros Nacionales de la marca y su expansión por la región, para representar a Argentina en la primera reunión de la Hermandad en Uruguay, con sede en Montevideo en septiembre de 2013.

Su confiabilidad y prestancia, hizo que los objetivos fueran creciendo y así surgió el unir a todo el suelo bonaerense, más poblados de provincias lindantes, por eso que tuvo su 'fulgurante' andar por rutas de Entre Ríos (Victoria), Santa Fe (Rosario), Córdoba (Cruz Alta), La Pampa (Catrillo), Río Negro (Río Colorado) y San Luis (Nueva Galia), solo como puntos referenciales de cada latitud.



La luminosa CABA no fue excepción, donde el Cabildo junto a la Plaza de Mayo lo tuvo como punto de interés para turistas extranjeros un festivo y nublado 9 de Julio.

Cada viaje es planificado, con horario de salida y sin saber el de llegada, ya que en el camino se suman centenares de fotos y largas conversaciones ante la consulta de curiosos en cada parada por provisiones.

Las aventuras para sumarle unos 25.000 kilómetros en una década demandaron no más de tres días cada una, con el disfrute viajero a cada instante, a una velocidad tranquila para no exigir la potencia de sus casi 800 cc.

A su ritmo, se eligen meticulosamente los destinos y siempre nos llevó sin problemas con alegrías intermedias. La participación en 20 diferentes encuentros ayudaron a conocer gente amante de estos autos de época, la que a su vez se convirtió en una eventual cadena de auxilio si hubiera sido necesaria.

Así se encadenó un objetivo madre, metro a metro por la vasta superficie bonaerense, de San Pedro a Patagones, de Salliqueló a Ensenada, de General Villegas a Pinamar, con tantas otras ciudades intermedias junto a varios pasos por las vecinas Saladillo, Chivilcoy, Bragado y General Alvear.

El saludo de luces con camioneros y colectivos resulta una constante, más las filmaciones desde otros autos al verlo con su firme andar. Hasta motoqueros piden fotos como compañeros de andanzas, con historias repetitivas que deseamos sigan en carpeta.

Anécdotas que deja la ruta

Hay muchas en tanto tiempo y placer, con momentos sorprendidos y otros de color, como aquel domingo cuando se acumularon alrededor de 22 horas a bordo con subidas y bajas de caminos geográficos para enlazar unos 1200 kilómetros directos.

Pasar por la panadería más referencial de un pueblo seleccionado es una constante para acompañar el mate temprano, la foto con la entrada a cada ciudad resulta infaltable como testigo para el álbum, y los bolsos con lo mínimo posible es una consideración acorde al destino elegido para pernoctar.

En un hotel de Trenque Lauquen, el recepcionista salió a chequear que el auto declarado en la planilla de hospedaje fuera un Fiat 600, increíble de lo que leía, y el cura Julio de Lobería lo com-



MAYUELUNG

paró con su amor por la camioneta Chevrolet '74.

Por la norteña San Nicolás se paró junto a autos de alta gama y en la sureña Bahía Blanca un cuidador de garaje no quiso manejarlo por temor a romperle algo. Una playera en la estación de servicios de Las Flores festejó por ser el primer auto que atendía con estas características y un policía pidió los papeles en la ruta a Verónica, no por dudas sino para mirarlo de manera detenida.

Generalmente solemos ser parados por las camineras policiales, nunca por duda en los papeles dada la evidente "elegancia", sino más bien para 'chusmearlo' bien por dentro.

Encabezó inolvidables caravanas con otros autos de época de 25 de Mayo y hasta fue transporte en un coloquio empresarial en la balnearia Mar del Plata. Generalmente, es elogiado por las personas entradas en años, y tomado como un "juguete" por los menores.

La terrible pandemia por Covid lo tuvo paralizado casi 24 meses, pero eso no le imposibilitó seguir con la colección de calcomanías de cada Verificación Técnica (VTV) en su escudo parabri-

sas. Pasar estas revisiones (12 consecutivas hasta acá), sin mayores objeciones, siempre fue un motivo de pequeño gran orgullo, dado su mantenimiento.

Las banderas de la AVVC (merced a la interacción de Guillermo Grande y Sergio Massone) y del distrito de 25 de Mayo están en cada travesía, para descansar cubierto con mantas pensando en cuidarle pintura y cromados. El pronóstico de lluvia o tormenta es lo único que lo detiene hasta el momento, por eso el radar del Servicio Meteorológico se actualiza en cada viaje.

Hay registro de cada movimiento, con fecha, detalles y lugares visitados en una planilla familiar (Excel), a la que nuestros hijos acuden con cierta frecuencia para renovar los recuerdos. De más está decir que ahora lo tenemos adecuado para viajes matrimoniales, con la amplitud de los asientos delanteros.

En la ruta se lo pudo observar de noche o de día, en otoño o primavera, con más prudencia en el verano y fanatismo por el invierno, hasta por la agradable calefacción propia del motor. Este cua-



dro escenográfico seguirá presente, la voluntad sigue intacta.

Con la ayuda de los amigos

La mecánica es responsabilidad del mencionado Goitisoló, un amante de los autos clásicos, con una tremenda dedicación para que los repuestos sigan la línea de originalidad. Su ladero Claudio Oxance no le pierde pisadas.

Los insumos básicos se consiguen mediante Rubén Coscarelli, Horacio Carreras, Guillermo Amadeo, Daniel Fenoy, Dardo Ledesma, más la inestimable ayuda de Pedro Marelli, Jorge Pozo, Eduardo Mangieri y Omar Antonini, entre otros. Todos ellos, vecinos y comerciantes de nuestro querido poblado de 25 de Mayo (a unos 230 kilómetros de CABA y hacia el centro provincial)

El seguro automotor también es de un agente del lugar desde el primer día, como para que todo

el organigrama del "Fitito" gire exclusivamente en la órbita veinticinqueña como gentilicio. Por ello, sus vidrios lucen el nombre propio y el de la ciudad por identidad.

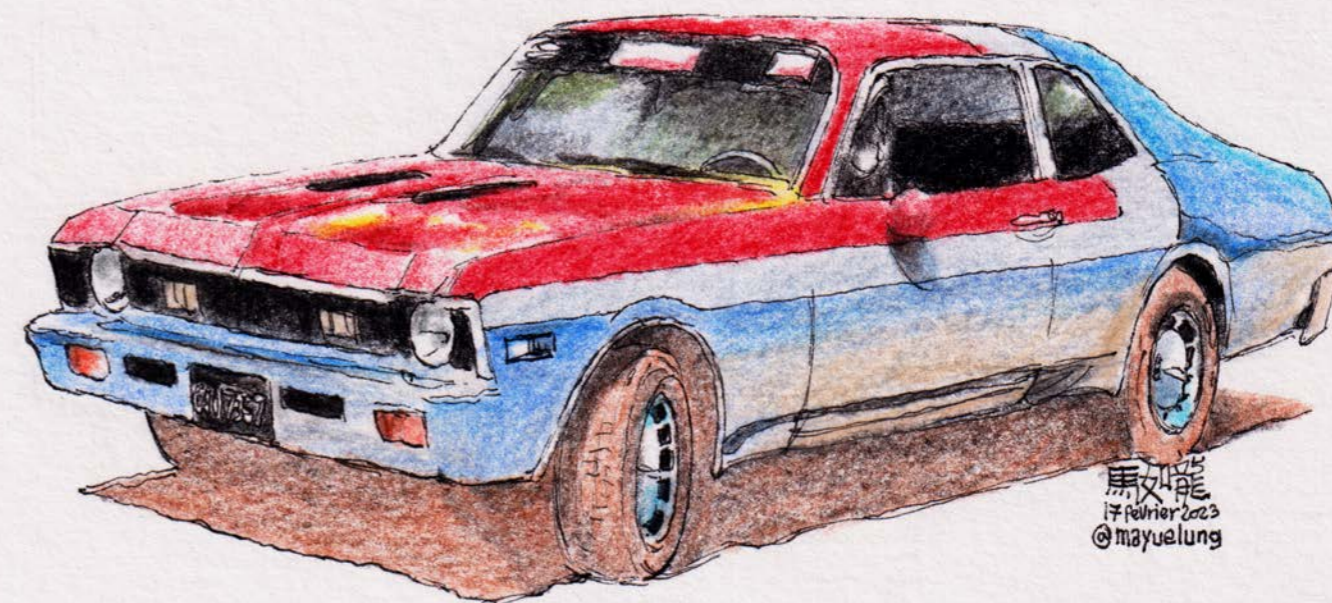
Quedó atrás cada uno de los 135 partidos de la provincia de Buenos Aires, más unas 50 ciudades o departamentos de otras provincias argentinas, al margen de caminos uruguayos. Ahora se abre otra perspectiva, con distancias más ambiciosas que rondan en mente bajo el apunte de una docena de próximas aventuras interprovinciales.

Aunque parezca exagerado, "El Rayo" (@elrayoturquesa) es sinónimo de vida, mediante viajes irrepetibles junto a los mejores recuerdos. **MD**

El autor es periodista corresponsal de Reuters News, viajero empedernido y orgulloso embajador sin credenciales de 25 de Mayo. IG: @jorgeotaola



MotorDigital



SI TENÉS UN AUTO FIEL CONTANOS SU HISTORIA Y AVENTURAS
ESCRIBINOS A: info@motordigital.com.ar

MotorDigital



SUSCRIBITE GRATIS EN www.motordigital.com.ar

 SEGUINOS EN INSTAGRAM [@revistamotordigital](https://www.instagram.com/revistamotordigital)



Reporte Mensual

ENERO 2023

PATENTAMIENTOS

Estas son las estadísticas del Sistema de Información Online del Mercado Automotor de Argentina (Siomaa), difundidos por la Asociación de Concesionarios de Automotores de la República Argentina (Acara). En los distintos cuadros y tablas se observa el desarrollo de las matriculaciones durante el mes indicado y el acumulado anual, así como comparativas con las ventas previas tanto mensuales como interanuales. Además, se puede consultar los rankings por marca y modelo.

LO IMPORTANTE DEL MES

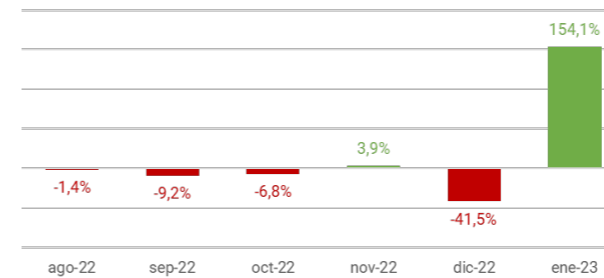
Durante el mes de enero se patentaron 50.085 unidades, 154,1% más que en diciembre y 15,1% más que en enero 2022.

El mes comienza con el mayor registro de los últimos tres años.

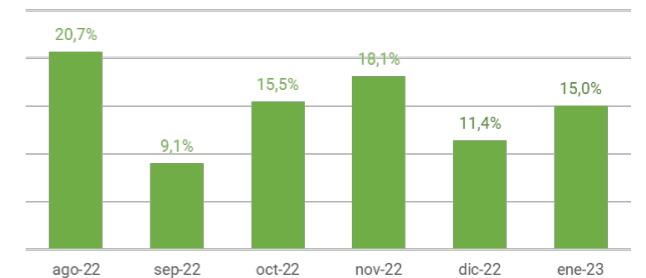
50.085 unidades

Var % m/m			Var % a/a			Var % acum		
+154,1%			+15,1%			+15,1%		
Autos	C. Liv	C. Pes	Autos	C. Liv	C. Pes	Autos	C. Liv	C. Pes
+176,8%	+129,3%	+139,5%	+10,1%	+27,7%	+11,3%	+10,1%	+27,7%	+11,3%

Var % m/m. Últimos 6 meses



Var % a/a. Últimos 6 meses



Patentamientos diarios. Prom móvil 30 días

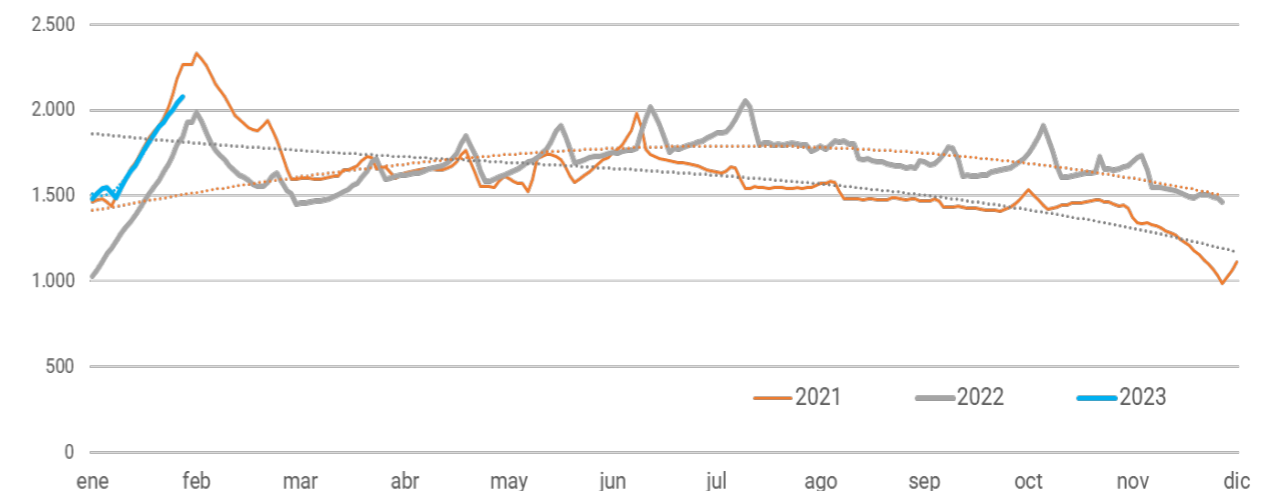


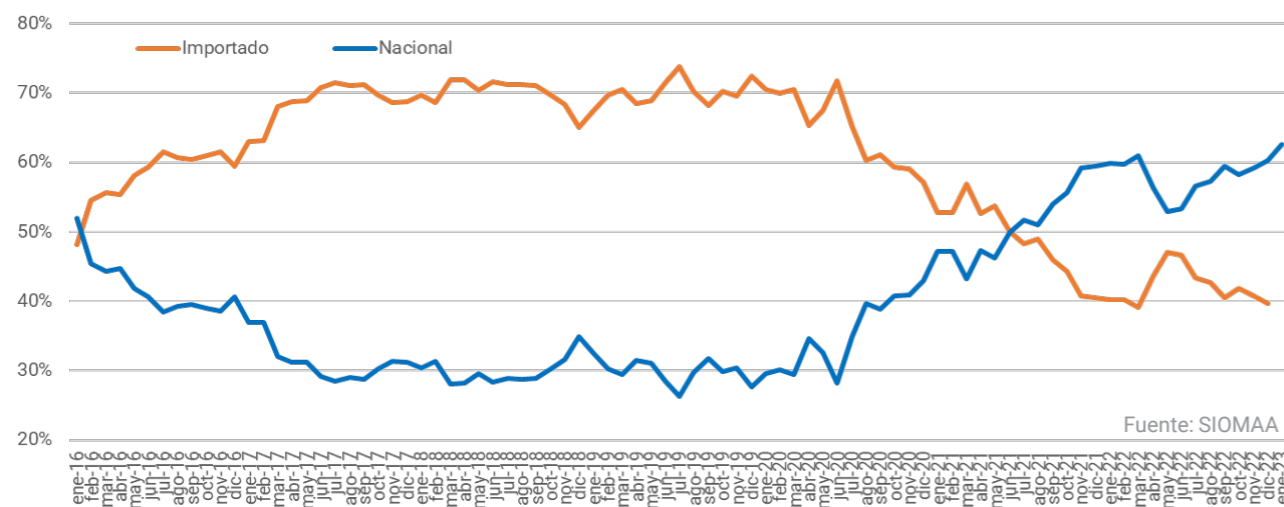
TABLA 1. Resumen del mercado.
(en unidades)

	Ene.2023 (Unidades)	Dic.2022 (Unidades)	Ene.2022 (Unidades)	Var % m/m	Var % a/a	Acum 2023	Acum 2022	Var % acum
Autos	32.486	11.735	29.499	176,8%	10,1%	32.486	29.499	10,1%
Comercial Liviano	15.201	6.628	11.904	129,3%	27,7%	15.201	11.904	27,7%
Autos + C.L.	47.687	18.363	41.403	159,7%	15,2%	47.687	41.403	15,2%
Comercial Pesado	1.485	620	1.330	139,5%	11,7%	1.485	1.330	11,7%
Autos + C.L. + C.P.	49.172	18.983	42.733	159,0%	15,1%	49.172	42.733	15,1%
Otros Pesados	913	731	773	24,9%	18,1%	913	773	18,1%
Total Mercado	50.085	19.714	43.506	154,1%	15,1%	50.085	43.506	15,1%
Prom. Diario	2.277	1.096	2.072	107,8%	9,9%	2.277	2.072	9,9%
Prom. Diario Autos	1.477	652	1.405	126,5%	5,1%	1.477	1.405	5,1%
Días hábiles	22	18	21			22	21	

	ene	feb	mar	abr	may	jun	jul	ago	sep	oct	nov	dic
2023	50.085											
2022	43.506	29.103	34.527	31.868	35.327	35.385	38.892	38.342	34.815	32.436	33.698	19.635
Var a/a	15,1%											
2021	49.727	30.483	36.881	32.475	22.931	38.235	33.004	31.778	31.922	28.086	28.534	17.698

Fuente: SIOMAA

GRAFICO 1. Composición de los patentamientos por origen.
(en % del total mensual)



Fuente: SIOMAA

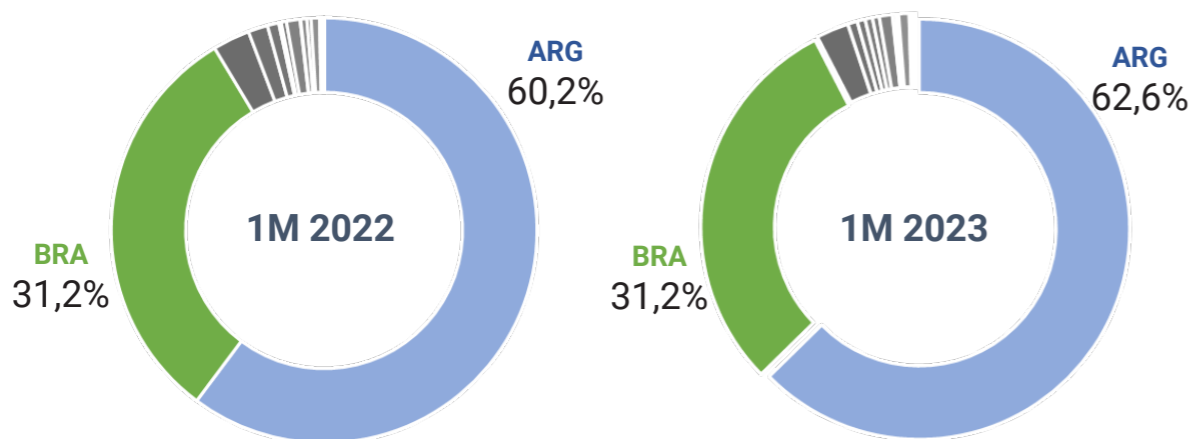


TABLA 2. Ranking. TOP 40. Marcas Livianos (automóviles + Comerciales)
(en unidades)

	Ene.2023 (Unidades)	Part %	Dic.2022 (Unidades)	Part %	Ene.2022 (Unidades)	Part %	Var % m/m	Var % a/a	Acum 2023	Part %	Acum 2022	Part %	Var % acum
1 Toyota	10.310	21,6%	5.377	29,3%	7.696	18,6%	91,7%	34,0%	10.310	21,6%	7.696	18,6%	34,0%
2 Fiat	7.816	16,4%	1.591	8,7%	8.204	19,8%	391,3%	-4,7%	7.816	16,4%	8.204	19,8%	-4,7%
3 Volkswagen	6.080	12,7%	2.306	12,6%	3.691	8,9%	163,7%	64,7%	6.080	12,7%	3.691	8,9%	64,7%
4 Ford	4.540	9,5%	1.563	8,5%	2.521	6,1%	190,5%	80,1%	4.540	9,5%	2.521	6,1%	80,1%
5 Peugeot	4.425	9,3%	1.212	6,6%	5.351	12,9%	265,1%	-17,3%	4.425	9,3%	5.351	12,9%	-17,3%
6 Renault	4.158	8,7%	2.380	13,0%	3.934	9,5%	74,7%	5,7%	4.158	8,7%	3.934	9,5%	5,7%
7 Chevrolet	4.135	8,7%	1.494	8,1%	2.825	6,8%	176,8%	46,4%	4.135	8,7%	2.825	6,8%	46,4%
8 Citroen	1.657	3,5%	441	2,4%	2.057	5,0%	275,7%	-19,4%	1.657	3,5%	2.057	5,0%	-19,4%
9 Nissan	1.626	3,4%	790	4,3%	1.854	4,5%	105,8%	-12,3%	1.626	3,4%	1.854	4,5%	-12,3%
10 Jeep	1.253	2,6%	482	2,6%	1.373	3,3%	160,0%	-8,7%	1.253	2,6%	1.373	3,3%	-8,7%
11 Mercedes Benz	737	1,5%	216	1,2%	563	1,4%	241,2%	30,9%	737	1,5%	563	1,4%	30,9%
12 Iveco	135	0,3%	72	0,4%	108	0,3%	87,5%	25,0%	135	0,3%	108	0,3%	25,0%
13 Honda	123	0,3%	58	0,3%	139	0,3%	112,1%	-11,5%	123	0,3%	139	0,3%	-11,5%
14 DS	103	0,2%	40	0,2%	106	0,3%	157,5%	-2,8%	103	0,2%	106	0,3%	-2,8%
15 Audi	72	0,2%	46	0,3%	29	0,1%	56,5%	148,3%	72	0,2%	29	0,1%	148,3%
16 Ram	64	0,1%	10	0,1%	184	0,4%	540,0%	-65,2%	64	0,1%	184	0,4%	-65,2%
17 Chery	63	0,1%	29	0,2%	135	0,3%	117,2%	-53,3%	63	0,1%	135	0,3%	-53,3%
18 Kia	62	0,1%	23	0,1%	100	0,2%	169,6%	-38,0%	62	0,1%	100	0,2%	-38,0%
19 Lexus	42	0,1%	11	0,1%	18	0,0%	281,8%	133,3%	42	0,1%	18	0,0%	133,3%
20 Hyundai	37	0,1%	11	0,1%	85	0,2%	236,4%	-56,5%	37	0,1%	85	0,2%	-56,5%
21 BMW	36	0,1%	58	0,3%	119	0,3%	-37,9%	-69,7%	36	0,1%	119	0,3%	-69,7%
22 FOTON	35	0,1%	20	0,1%	22	0,1%	75,0%	59,1%	35	0,1%	22	0,1%	59,1%
23 Baic	21	0,0%	6	0,0%	10	0,0%	250,0%	110,0%	21	0,0%	10	0,0%	110,0%
24 Volvo	19	0,0%	10	0,1%	25	0,1%	90,0%	-24,0%	19	0,0%	25	0,1%	-24,0%
25 CHANGAN	16	0,0%	8	0,0%	9	0,0%	100,0%	77,8%	16	0,0%	9	0,0%	77,8%
26 CORADIR	15	0,0%	18	0,1%			-16,7%		15	0,0%			
27 Shineray	13	0,0%	10	0,1%	25	0,1%	30,0%	-48,0%	13	0,0%	25	0,1%	-48,0%
28 HAVAL	12	0,0%	3	0,0%	22	0,1%	300,0%	-45,5%	12	0,0%	22	0,1%	-45,5%
29 KYC	11	0,0%	13	0,1%	34	0,1%	-15,4%	-67,6%	11	0,0%	34	0,1%	-67,6%
30 Subaru	10	0,0%	11	0,1%	10	0,0%	-9,1%	0,0%	10	0,0%	10	0,0%	0,0%
31 GREAT WALL	8	0,0%	3	0,0%	4	0,0%	166,7%	100,0%	8	0,0%	4	0,0%	100,0%
32 OTROS	8	0,0%	2	0,0%	5	0,0%	300,0%	60,0%	8	0,0%	5	0,0%	60,0%
33 ALFA ROMEO	7	0,0%	1	0,0%	9	0,0%	600,0%	-22,2%	7	0,0%	9	0,0%	-22,2%
34 Porsche	5	0,0%			1	0,0%		400,0%	5	0,0%	1	0,0%	400,0%
35 Agrale	5	0,0%	2	0,0%	4	0,0%	150,0%	25,0%	5	0,0%	4	0,0%	25,0%
36 ZANELLA	4	0,0%	3	0,0%	27	0,1%	33,3%	-85,2%	4	0,0%	27	0,1%	-85,2%
37 JETOUR	4	0,0%	1	0,0%	11	0,0%	300,0%	-63,6%	4	0,0%	11	0,0%	-63,6%
38 JAC	4	0,0%	9	0,0%	12	0,0%	-55,6%	-66,7%	4	0,0%	12	0,0%	-66,7%
39 DFSK	4	0,0%	14	0,1%	32	0,1%	-71,4%	-87,5%	4	0,0%	32	0,1%	-87,5%
40 SERO	3	0,0%	3	0,0%	2	0,0%	0,0%	50,0%	3	0,0%	2	0,0%	50,0%
RESTO	9		16		47				9		47		
TOTAL Livianos	47.687		18.363		41.403		159,7%	15,2%	47.687		41.403		15,2%

Fuente: SIOMAA

TABLA 3. Ranking. TOP 50. Modelos Livianos (automóviles + Comerciales)
(en unidades)

	Ene.2023 (Unidades)	Part %	Dic.2022 (Unidades)	Part %	Ene.2022 (Unidades)	Part %	Var % m/m	Var % a/a	Acum 2023	Part %	Acum 2022	Part %	Var % acum
1 Fiat CRONOS	7.076	14,8%	1.379	7,5%	6.124	14,8%	413,1%	15,5%	7.076	14,8%	6.124	14,8%	15,5%
2 Peugeot 208	3.873	8,1%	960	5,2%	3.232	7,8%	303,4%	19,8%	3.873	8,1%	3.232	7,8%	19,8%
3 Volkswagen AMAROK	2.956	6,2%	1.100	6,0%	2.105	5,1%	168,7%	40,4%	2.956	6,2%	2.105	5,1%	40,4%
4 Toyota HILUX	2.892	6,1%	1.735	9,4%	2.358	5,7%	66,7%	22,6%	2.892	6,1%	2.358	5,7%	22,6%
5 Ford RANGER	2.739	5,7%	989	5,4%	1.147	2,8%	176,9%	138,8%	2.739	5,7%	1.147	2,8%	138,8%
6 Toyota ETIOS	2.496	5,2%	1.194	6,5%	1.780	4,3%	109,0%	40,2%	2.496	5,2%	1.780	4,3%	40,2%
7 Renault KANGOO II	1.621	3,4%	754	4,1%	1.260	3,0%	115,0%	28,7%	1.621	3,4%	1.260	3,0%	28,7%
8 Chevrolet TRACKER	1.580	3,3%	326	1,8%	362	0,9%	384,7%	336,5%	1.580	3,3%	362	0,9%	336,5%
9 Toyota COROLLA CROSS	1.542	3,2%	838	4,6%	1.026	2,5%	84,0%	50,3%	1.542	3,2%	1.026	2,5%	50,3%
10 Volkswagen POLO	1.440	3,0%	373	2,0%	67	0,2%	286,1%	2049,3%	1.440	3,0%	67	0,2%	2049,3%
11 Toyota YARIS	1.285	2,7%	688	3,7%	913	2,2%	86,8%	40,7%	1.285	2,7%	913	2,2%	40,7%
12 Toyota COROLLA	1.144	2,4%	502	2,7%	1.021	2,5%	127,9%	12,0%	1.144	2,4%	1.021	2,5%	12,0%
13 Chevrolet CRUZE	1.133	2,4%	623	3,4%	1.482	3,6%	81,9%	-23,5%	1.133	2,4%	1.482	3,6%	-23,5%
14 Volkswagen TAOS	1.130	2,4%	413	2,2%	678	1,6%	173,6%	66,7%	1.130	2,4%	678	1,6%	66,7%
15 Chevrolet ONIX	1.016	2,1%	360	2,0%	559	1,4%	182,2%	81,8%	1.016	2,1%	559	1,4%	81,8%
16 Nissan FRONTIER	934	2,0%	470	2,6%	604	1,5%	98,7%	54,6%	934	2,0%	604	1,5%	54,6%
17 Jeep RENEGADE	910	1,9%	360	2,0%	1.064	2,6%	152,8%	-14,5%	910	1,9%	1.064	2,6%	-14,5%
18 Renault SANDERO	859	1,8%	398	2,2%	1.033	2,5%	115,8%	-16,8%	859	1,8%	1.033	2,5%	-16,8%
19 Citroen BERLINGO	847	1,8%	253	1,4%	763	1,8%	234,8%	11,0%	847	1,8%	763	1,8%	11,0%
20 Toyota SW4	739	1,5%	356	1,9%	472	1,1%	107,6%	56,6%	739	1,5%	472	1,1%	56,6%
21 Ford MAVERICK	593	1,2%	60	0,3%			888,3%		593	1,2%			
22 Renault LOGAN	592	1,2%	351	1,9%	694	1,7%	68,7%	-14,7%	592	1,2%	694	1,7%	-14,7%
23 Mercedes Benz SPRINTER	583	1,2%	189	1,0%	453	1,1%	208,5%	28,7%	583	1,2%	453	1,1%	28,7%
24 Nissan KICKS	525	1,1%	256	1,4%	665	1,6%	105,1%	-21,1%	525	1,1%	665	1,6%	-21,1%
25 Ford ECOSPORT	506	1,1%	209	1,1%	439	1,1%	142,1%	15,3%	506	1,1%	439	1,1%	15,3%
26 Citroen C4 CACTUS	430	0,9%	134	0,7%	900	2,2%	220,9%	-52,2%	430	0,9%	900	2,2%	-52,2%
27 Renault Stepway	407	0,9%	260	1,4%	279	0,7%	56,5%	45,9%	407	0,9%	279	0,7%	45,9%
28 Peugeot PARTNER	327	0,7%	177	1,0%	716	1,7%	84,7%	-54,3%	327	0,7%	716	1,7%	-54,3%
29 Chevrolet S10	322	0,7%	151	0,8%	319	0,8%	113,2%	0,9%	322	0,7%	319	0,8%	0,9%
30 Volkswagen NIVUS	301	0,6%	210	1,1%	57	0,1%	43,3%	428,1%	301	0,6%	57	0,1%	428,1%
31 Renault ALASKAN	291	0,6%	222	1,2%	402	1,0%	31,1%	-27,6%	291	0,6%	402	1,0%	-27,6%
32 Fiat PULSE	268	0,6%	64	0,3%			318,8%		268	0,6%			
33 Ford TRANSIT	266	0,6%	184	1,0%	101	0,2%	44,6%	163,4%	266	0,6%	101	0,2%	163,4%
34 Renault DUSTER	263	0,6%	111	0,6%	81	0,2%	136,9%	224,7%	263	0,6%	81	0,2%	224,7%
35 Jeep COMPASS	239	0,5%	70	0,4%	281	0,7%	241,4%	-14,9%	239	0,5%	281	0,7%	-14,9%
36 Citroen C3	227	0,5%	33	0,2%	56	0,1%	587,9%	305,4%	227	0,5%	56	0,1%	305,4%
37 Ford TERRITORY	195	0,4%	64	0,3%	329	0,8%	204,7%	-40,7%	195	0,4%	329	0,8%	-40,7%
38 Fiat TORO	191	0,4%	47	0,3%	484	1,2%	306,4%	-60,5%	191	0,4%	484	1,2%	-60,5%
39 Ford BRONCO	180	0,4%	42	0,2%	313	0,8%	328,6%	-42,5%	180	0,4%	313	0,8%	-42,5%
40 Toyota HIACE	150	0,3%	21	0,1%	84	0,2%	614,3%	78,6%	150	0,3%	84	0,2%	78,6%
41 Fiat STRADA	136	0,3%	44	0,2%	477	1,2%	209,1%	-71,5%	136	0,3%	477	1,2%	-71,5%
42 Iveco DAILY	135	0,3%	72	0,4%	108	0,3%	87,5%	25,0%	135	0,3%	108	0,3%	25,0%
43 Volkswagen T-CROSS	112	0,2%	86	0,5%	12	0,0%	30,2%	833,3%	112	0,2%	12	0,0%	833,3%
44 Jeep COMMANDER	102	0,2%	52	0,3%	14	0,0%	96,2%	628,6%	102	0,2%	14	0,0%	628,6%
45 Honda HR-V	101	0,2%	50	0,3%	119	0,2%	102,0%	-15,1%	101	0,2%	119	0,3%	-15,1%
46 Citroen JUMPY	91	0,2%	7	0,0%	91	0,2%	1200,0%	0,0%	91	0,2%	91	0,2%	0,0%
47 Nissan SENTRA	89	0,2%	20	0,1%	153	0,4%	345,0%	-41,8%	89	0,2%	153	0,4%	-41,8%
48 Renault OROCH	76	0,2%	60	0,3%			26,7%		76	0,2%			
49 Peugeot 3008	72	0,2%	25	0,1%	64	0,2%	188,0%	12,5%	72	0,2%	64	0,2%	12,5%
50 Peugeot EXPERT	69	0,1%	11	0,1%	93	0,2%	527,3%	-25,8%	69	0,1%	93	0,2%	-25,8%
RESTO	1.636		1.010		5.569				1.636		5.569		
TOTAL Livianos	47.687		18.363		41.403		159,7%	15,2%	47.687		41.403		15,2%

Fuente: SIOMAA

TABLA 4. Ranking. TOP 10. Marcas Comerciales Pesados
(en unidades)

	Ene.2023 (Unidades)	Part %	Dic.2022 (Unidades)	Part %	Ene.2022 (Unidades)	Part %	Var % m/m	Var % a/a	Acum 2023	Part %	Acum 2022	Part %	Var % acum
1 Iveco	559	37,6%	285	46,0%	307	23,1%	96,1%	82,1%	559	37,6%	307	23,1%	82,1%
2 Mercedes Benz	505	34,0%	164	26,5%	548	41,2%	207,9%	-7,8%	505	34,0%	548	41,2%	-7,8%
3 Scania	160	10,8%	78	12,6%	167	12,6%	105,1%	-4,2%	160	10,8%	167	12,6%	-4,2%
4 Agrale	83	5,6%	21	3,4%	109	8,2%	295,2%	-23,9%	83	5,6%	109	8,2%	-23,9%
5 Volkswagen	68	4,6%	29	4,7%	27	2,0%	134,5%	151,9%	68	4,6%	27	2,0%	151,9%
6 Volvo	54	3,6%	13	2,1%	103	7,7%	315,4%	-47,6%	54	3,6%	103	7,7%	-47,6%
7 Scania/Marcopolo	18	1,2%			15	1,1%		20,0%	18	1,2%	15	1,1%	20,0%
8 HINO	13	0,9%	3	0,5%	7	0,5%	333,3%	85,7%	13	0,9%	7	0,5%	85,7%
9 FOTON	7	0,5%	13	2,1%	6	0,5%	-46,2%	16,7%	7	0,5%	6	0,5%	16,7%
10 ASTRA	7	0,5%	4	0,6%	1	0,1%	75,0%	600,0%	7	0,5%	1	0,1%	600,0%
RESTO	11		10		40				11		40		
TOTAL C. PESADOS	1.485		620		1.330		139,5%	11,7%	1.485		1.330		11,7%

Fuente: SIOMAA

TABLA 5. Ranking. TOP 20. Modelos Comerciales Pesados
(en unidades)

	Ene.2023 (Unidades)	Part %	Dic.2022 (Unidades)	Part %	Ene.2022 (Unidades)	Part %	Var % m/m	Var % a/a	Acum 2023	Part %	Acum 2022	Part %	Var % acum
1 Iveco 170 E	167	11,2%	107	17,3%	118	8,9%	56,1%	41,5%	167	11,2%	118	8,9%	41,5%
2 Mercedes Benz ACCELO 815	69	4,6%	32	5,2%	60	4,5%	115,6%	15,0%	69	4,6%	60	4,5%	15,0%
3 Mercedes Benz ACCELO 1016	66	4,4%	22	3,5%	56	4,2%	200,0%	17,9%	66	4,4%	56	4,2%	17,9%
4 Mercedes Benz OF 1621	60	4,0%	2	0,3%	26	2,0%	2900,0%	130,8%	60	4,0%	26	2,0%	130,8%
5 Iveco 600 S	59	4,0%	21	3,4%	14	1,1%	181,0%	321,4%	59	4,0%	14	1,1%	321,4%
6 Mercedes Benz ATEGO 1729 S	55	3,7%	16	2,6%	34	2,6%	243,8%	61,8%	55	3,7%	34	2,6%	61,8%
7 Mercedes Benz ATEGO 1721	55	3,7%	27	4,4%	40	3,0%	103,7%	37,5%	55	3,7%	40	3,0%	37,5%
8 Agrale MT 17.0	47	3,2%	1	0,2%	60	4,5%	4600,0%	-21,7%	47	3,2%	60	4,5%	-21,7%
9 Iveco 260 E	42	2,8%	11	1,8%	16	1,2%	281,8%	162,5%	42	2,8%	16	1,2%	162,5%
10 Iveco 150 E	36	2,4%	31	5,0%	2	0,2%	16,1%	1700,0%	36	2,4%	2	0,2%	1700,0%
11 Iveco 490 S	35	2,4%	17	2,7%	20	1,5%	105,9%	75,0%	35	2,4%	20	1,5%	75,0%
12 Iveco 450 C	34	2,3%	8	1,3%	30	2,3%	325,0%	13,3%	34	2,3%	30	2,3%	13,3%
13 Iveco 530 S	32	2,2%	8	1,3%	3	0,2%	300,0%	966,7%	32	2,2%	3	0,2%	966,7%
14 Mercedes Benz ATEGO 1729	32	2,2%	14	2,3%	16	1,2%	128,6%	100,0%	32	2,2%	16	1,2%	100,0%
15 Scania P410	29	2,0%	16	2,6%	17	1,3%	81,3%	70,6%	29	2,0%	17	1,3%	70,6%
16 Mercedes Benz O 500	28	1,9%	8	1,3%	39	2,9%	250,0%	-28,2%	28	1,9%	39	2,9%	-28,2%
17 Scania G410	26	1,8%	11	1,8%	33	2,5%	136,4%	-21,2%	26	1,8%	33	2,5%	-21,2%
18 Mercedes Benz ATEGO 1726	24	1,6%	8	1,3%	25	1,9%	200,0%	-4,0%	24	1,6%	25	1,9%	-4,0%
19 Iveco 200 S	23	1,5%	9	1,5%			155,6%		23	1,5%			
20 Mercedes Benz BMO 384	22	1,5%			38	2,9%		-42,1%	22	1,5%	38	2,9%	-42,1%
RESTO	544		251		683				544		683		
TOTAL C. PESADOS	1.485		620		1.330		139,5%	11,7%	1.485		1.330		11,7%

Fuente: SIOMAA

PRODUCCIÓN Y EXPORTACIONES

La Asociación de Fábricas de Automotores (Adefa) brinda aquí sus estadísticas sobre la actividad industrial en el país y la distribución de las unidades

Resumen Enero 2023
03/02/2023

N° 1815

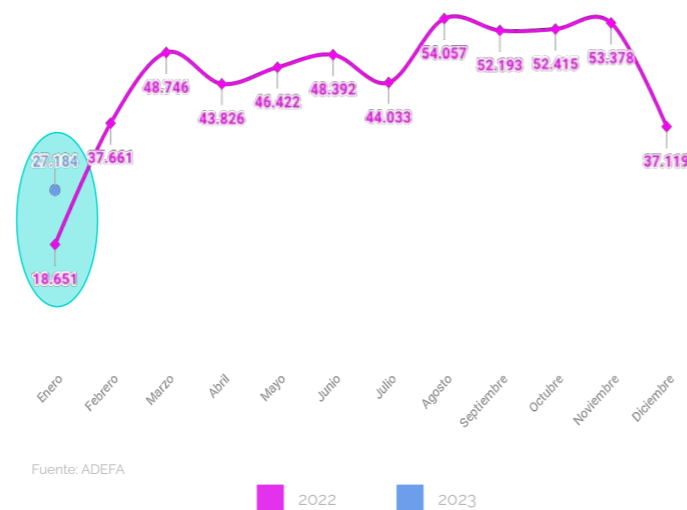
	Producción 27.184 u.	La producción nacional de Enero registró una baja del 26,8% respecto de Diciembre y un ascenso del 45,8% con relación a igual mes del año pasado.
	Exportaciones 11.358 u.	Las exportaciones de Enero tuvieron una baja del 49,8% con relación a Diciembre y un descenso del 22,2% con relación a igual mes del año anterior.
	Ventas Mayoristas 22.112u.	Las ventas a concesionarios de Enero tuvieron una baja del 34,0% respecto de Diciembre y un ascenso del 9,8% con relación a igual mes del año pasado.

2023

Producción Automóviles y Comerciales Livianos (En unidades)

	2022	2023	Dif. Absoluta	Dif. Relativa
Enero	18.651	27.184	8.533	45,8%
Febrero	37.661			
Marzo	48.746			
Abril	43.826			
Mayo	46.422			
Junio	48.392			
Julio	44.033			
Agosto	54.057			
Septiembre	52.193			
Octubre	52.415			
Noviembre	53.378			
Diciembre	37.119			
Total	536.893			

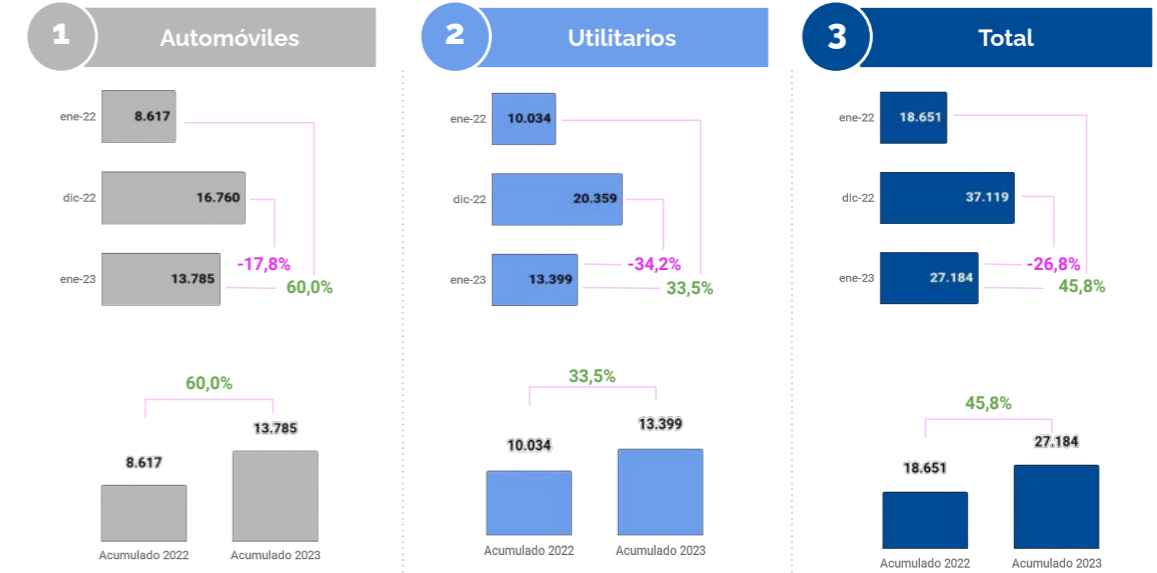
Se ha registrado una baja del 26,8% respecto de Diciembre y un ascenso del 45,8% con relación al mismo mes del año pasado.



Fuente: ADEFA

3

Producción por segmento Automóviles y Comerciales Livianos (En unidades)



2023

Automóviles: vehículos de hasta 1.500 kg de capacidad de carga destinados al transporte de personas.
Utilitarios: vehículos de hasta 1.500 kg de capacidad de carga con destino comercial.
Fuente: ADEFA

4

Exportaciones Automóviles y Comerciales Livianos (En unidades)

	2022	2023	Dif. Absoluta	Dif. Relativa
Enero	9.298	11.358	2.060	22,2%
Febrero	20.024			
Marzo	24.623			
Abril	27.431			
Mayo	26.781			
Junio	31.892			
Julio	22.937			
Agosto	32.479			
Septiembre	35.391			
Octubre	37.460			
Noviembre	31.365			
Diciembre	22.605			
Total	322.286			

Se ha registrado una baja del 49,8% respecto de Diciembre y un ascenso del 22,2% con relación al mismo mes del año pasado.

Las exportaciones del mes de Enero representan un 41,8% de la producción del mismo mes.



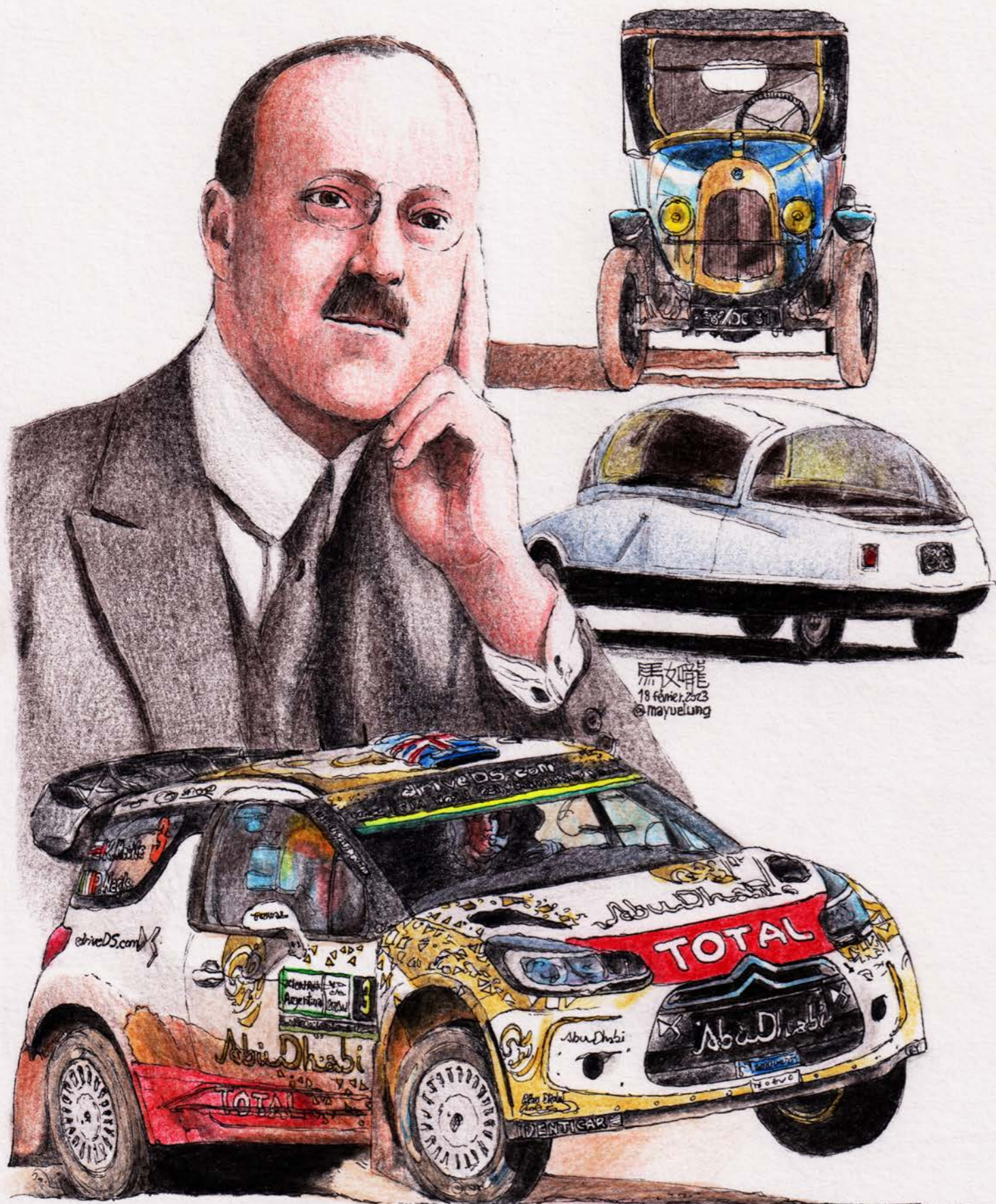
Fuente: ADEFA

2023

5

“Si bien los volúmenes de enero reflejan la estacionalidad habitual por las paradas de plantas por vacaciones, el comportamiento de las principales variables se encuentra alineado a las proyecciones estimadas para el año de un crecimiento del 10 a 15%, lo cual se ve reflejado en las comparaciones interanuales. Dado el fuerte perfil exportador de nuestro sector y que representa el 39% de las exportaciones MOI (Manufactura de Origen Industrial) con un ingreso anual de US\$8000 millones en 2022, es necesario seguir reforzando ese proceso con nuevos acuerdos comerciales y buscando una mejora de las condiciones de acceso en más mercados de la región”.

Martín Galdeano - Presidente de Adefa



ANDRÉ CITROËN

- » **El 5 de febrero de 1878, uno de los nombres más innovadores y visionarios de la industria automotriz nació en París, Francia: André-Gustave Citroën, fundador de la marca que lleva su nombre y responsable de importantes renovaciones hasta la fecha aplicadas en la producción de vehículos en el mundo.**
- » **El menor de cinco hijos de la pareja de Levie Citroën y Masza Amalia Kleinman, André se crió en un hogar de costumbres cosmopolitas y orientado a los negocios. Pero fue solo después de los 30 años que el futuro empresario comenzó a interesarse realmente en el universo automotriz.**
- » **EL ORIGEN DEL NOMBRE: El apellido Citroën fue creado en circunstancias al menos curiosas y, créase o no, mucho tuvo que ver Napoleón Bonaparte.**
- » **En 1811, el entonces emperador francés ordenó un censo, obligando a todos aquellos que no tenían apellido a recibir uno, preferiblemente un apodo que identificara a la persona a través de su ocupación. El bisabuelo de André, Roelof, que era vendedor de frutas, pasó a llamarse Roelof Limoenmann (literalmente, "el hombre limón").**
- » **Uno de los hijos de Roelof, Barend, abuelo de André, también firmó el apellido Limoenmann, pero tuvo que cambiar debido a su futuro suegro, que era un artesano orfebre muy reconocido y solo permitiría a Barend casarse con su hija, Netje Rooseboom, si tenía un apellido más refinado.**
- » **Fue entonces que Barend Limoenmann se convirtió en Barend Citroen, un apodo que, en holandés y sin la diéresis, significa "limón".**



CITROËN 10 HP TYPE A (1919-1921)

CITROËN TRACTION AVANT (1934-1957)



- » **Levie, uno de los doce hijos de Barend y Netie, el padre de André, quería expandir el comercio familiar de piedras preciosas y metales y se mudó a Varsovia, Polonia, donde se casó con Masza Amalia Kleimann. Sin embargo, debido al dominio ruso en el país, la pareja decidió establecerse en París, Francia. Y fue allí donde Barend decidió dar una connotación francesa a su apellido, y le agregó la diéresis a la e, dando lugar a la familia Citroën.**
- » **CAMBIO DE PLANES:** Aunque la tendencia en aquellos tiempos era perpetuar el negocio familiar, André no tenía interés en las piedras preciosas. Por su visión más moderna y tecnológica, anhelaba innovar y producir, sentimientos que se intensificaron después de su ingreso en el curso de ingeniería en la Ecole Polytechnique y la oportunidad de visitar fábricas especializadas en mecánica de precisión durante la graduación.
- » **A sus 22 años, André se graduó y, cinco años más tarde, su primera empresa, exploró una patente para el equipo bihelicoidal, conocido como espina de pescado, que fue perfeccionado por Citroën y se convertiría en la base para el símbolo de la marca utilizada hasta nuestros días: los Dos Chevrões, Deux Chevrons en francés.**
- » **Su interés de facto en la industria automotriz llegó en 1908, cuando asumió el cargo de gerente general de Mors, una compañía automotriz en declive que recuperó el éxito a principios de siglo. Citroën fue responsable del desarrollo de nuevos modelos y la reorganización de los procesos de fabricación, lo que resultó en un aumento de diez veces en las ventas en solo seis años.**
- » **A pesar del renacimiento, los Mors no pudieron superar el declive provocado por la Primera Guerra Mundial y Citroën decidió poner en práctica un viejo sueño: producir vehículos accesibles a una mayor parte de la población. En 1919, compró un terreno en el muelle Javel en París, y así nació la fábrica Citroën.**



CITROËN 2CV (1948-1990)

NetCarShow.com



CITROËN DS (1955-1975)

- » **INNOVACIONES Y TECNOLOGÍA:** Uno de los diseños iniciales de la nueva planta fue el Citroën Type A 10 HP, el primer automóvil europeo construido en serie y el primer automóvil francés con dirección izquierda. El modelo estaba equipado con un motor de cuatro cilindros de 1327 cc y podía alcanzar una velocidad de 65 km/h, así como venir de fábrica con capot, rueda sobre la lente, faros y otros sistemas eléctricos.
- » En un momento en que los derechos laborales aún estaban arrastrándose, Citroën se destacó al utilizar la mano de obra femenina, para lo cual estableció servicios sociales sin precedentes, como comedores y guarderías para empleadas que tenían hijos. Y en 1927, el empresario fue el primer empleador en Francia en pagar el decimotercer mes (aguinaldo) a sus empleados.
- » Citroën también fue uno de los primeros fabricantes de automóviles en comprender que un vehículo no se limitaba a su producción: creó un servicio de pos-venta completo que incluía una red de reparadores, un catálogo de piezas, garantía, alquiler de automóviles y venta a crédito. Con el tiempo, también abrió sucursales en Francia, además de filiales y líneas de montaje en el extranjero.
- » Innovador también en la comunicación, Citroën se destacó en el camino de ser aún más conocido. Entre tantas acciones, escribió su nombre con un avión en el cielo de París y también en letras luminosas en la Torre Eiffel (1925 a 1935).
- » También lanzó juguetes Citroën, como el Citroenne-tte, un carro de pedales con las mismas placas que los modelos originales. Y finalmente, organizó cruza-das transcontinentales que fascinaron al mundo en-tero, como la Travesía por el Sahara.
- » André Citroën murió el 3 de julio de 1935, a los 57 años. Pero su legado e ideas permanecen firmes, mucho más allá de su tiempo.

ALTA CILINDRADA PARA LA AVENTURA

La Husqvarna Norden 901, que ya se fabrica en el país, resulta una gran opción para realizar **largos viajes por asfalto, tierra o ripio**, con la posibilidad de divertirse en un verdadero off-road. Precio: US\$39.120

Husqvarna Motorcycles Argentina, marca integrante del portfolio del Grupo Simpa S.A., ya produce en el país la Husqvarna Norden 901, el nuevo modelo para el segmento de las trail aventureras con claro enfoque off-road. Es una moto que posee un cuidado diseño, formas angulosas y una estilizada ergonomía, que se asemeja al estilo de las motos de Rally.

La decisión de incorporar este nuevo producto, el de mayor cilindrada en el sistema de producción del Grupo Simpa, es un hito en el país y se encolumna dentro del ambicioso y sostenido plan de crecimiento que este grupo empresarial está llevando adelante para todo el portfolio de las marcas de movilidad que gestiona.

El Grupo Simpa inició la producción de Husqvarna Motorcycles, marca de origen sueco actualmente en manos austriacas (KTM), a fines del 2021 en Campana, provincia de Buenos Aires.

105 CV

**ES LA POTENCIA
MÁXIMA DEL MOTOR
BICILÍNDRICO DE 889
CC DE ESTA NORDEN**

“La apuesta de producir en el país es cada vez más fuerte, por esto es un orgullo poder fabricar este nuevo producto en nuestra planta, siendo además los primeros en hacerlo a nivel mundial fuera de Austria. A su vez, esto nos permite seguir consolidando nuestra posición como líderes en el segmento de motos de media y alta gama, y reafirma nuestro compromiso con la industria nacional”, enfatizó Martín Schwartz, director del Grupo Simpa S.A. Y cerró diciendo que “estamos convencidos de que, la Husqvarna Norden 901, será una de las motos más interesantes del segmento, por su robustez y modernidad, para un público joven que busca destacarse”.

Fuera del asfalto

La Husqvarna Norden 901 es una Trail que materializa el espíritu aventurero de la marca. Se trata de un modelo muy completo y equilibrado, con un gran comportamiento dinámico, cómoda para



largos viajes y apta para el uso off-road.

La Norden 901 es una moto impulsada por un suave y potente motor, adaptado a la normativa Euro 5, bicilíndrico en línea de 889 cc, con doble árbol de levas en cabeza (DOHC) y refrigeración líquida con intercambiador de calor agua/aceite y doble electroventilador; desarrolla una potencia de 105 CV a 8000 rpm y 100 Nm (10,2 kgm) de par a 6500 rpm.

Este modelo tiene un peso de 204 kg y posee un tanque de combustible de 19 litros, que proporciona una autonomía de más de 400 km, el cual está fabricado de un material especial preparado para resistir golpes. Otra de sus cualidades es una ergonomía estilizada, el centro de gravedad bajo, y las protecciones para la suciedad.

En cuanto a la tecnología, este modelo ofrece, mediante su acelerador electrónico Ride-by-Wire, tres modos de pilotaje seleccionables de serie (Street, Rain, Offroad) y un modo opcional Explorer para hacer frente a cualquier circunstancia extraordinaria que pueda encontrar el piloto.

Cuenta además con la función Easy Shift que permite utilizar el cambio de seis velocidades sin necesidad de accionar la maneta de embrague. Este último tiene sistema antirrebotes (PASC), que evita los movimientos indeseados de la ruer-



da trasera en las reducciones bruscas.

La trail más potente de Husqvarna Motorcycles tiene un chasis tubular de acero al cromo molibdeno de tamaño compacto, con un subchasis, también multitubular y reforzado igualmente en acero. Las suspensiones son WP (otra marca que pertenece a KTM): horquilla WP APEX con barras de 43 mm y 220 mm de recorrido; y el monoamortiguador trasero es un WP APEX con 215 mm de recorrido. Ambos componentes son ajustables en compresión y rebote de manera sencilla.

Esta Husqvarna posee neumáticos sin cámara 90/90-21" adelante y 150/70-18" atrás. Las llantas tienen un diseño de radios, lo que garantiza seguridad y facilita la manejabilidad en cualquier terreno, desde el asfalto hasta los senderos más complicados. La Husqvarna Norden 901 utiliza neumáticos Pirelli Scorpion Rally STR para un máximo rendimiento en ruta y off-road. El gran diámetro de las llantas facilita el paso por las superficies más irregulares.

El sistema de frenos utilizado en la Norden 901 son fabricación de la empresa española J.Juan, destacándose el doble disco delantero de 320 mm de diámetro con pinzas de cuatro pistones y anclaje radial, mientras que atrás tiene un disco de 260 mm con pinza de doble pistón. Cuenta con



un sistema ABS Bosch 9.1 MP con asistencia en curvas, con modos Street y Offroad (puede desactivarse). El control de tracción en curva (MTC), sensible al ángulo de inclinación, también forma parte del equipamiento.

Estética aventurera

Con un diseño moderno y diferenciado, la Norden 901 ostenta protecciones muy bien logradas, que acompañan la línea baja de la moto y dejan correctamente a cubierto las partes sensibles de la moto. Los discos delanteros llevan también protecciones. El asiento del conductor se puede ajustar a dos alturas diferentes, para adaptarlo a cualquier estatura.

El grupo óptico de iluminación de la Norden 901 es full LED para su luz principal al frente, para los antiniebla, los direccionales y las luces de freno. Además, la instrumentación es digital, mediante una pantalla TFT color de cinco pulgadas. A su vez, la unidad de conectividad opcional (Ride



Husqvarna Motorcycles) para Android e IOS ofrece planificar una ruta y la navegación giro a giro, recepción de llamadas telefónicas y capacidad para reproducir música a través de Bluetooth desde el smartphone del piloto. También permite descargar mapas utilizándolos sin conexión.

El precio de lista de la Husqvarna Norden 901 es de US\$ 39.120. Se ofrece además con una financiación de hasta el 50%, en 18 cuotas sin interés, y está disponible en la red de concesionarios oficiales en Argentina.

A su vez, Husqvarna Motorcycles dispone para la Norden 901 un amplio catálogo de accesorios técnicos para aumentar su funcio-

lidad, mejorar sus prestaciones o simplemente para viajar con mayor comodidad.

Con más de 100 años en el mercado, Husqvarna Motorcycles sigue representando en sus productos la calidad, innovación y tecnología que caracterizan históricamente a esta marca de origen sueco. **MD**

MOTO GP ARGENTINA 2023



31 DE MARZO AL 2 DE ABRIL

INCLUYE:



ALOJAMIENTO: 3 NOCHES EN HOTEL 3*** CON MEDIA PENSION



TRASLADOS IN/OUT Y AL CIRCUITO (SABADO Y DOMINGO)



ENTRADAS AL CIRCUITO (SECTOR PANORAMICO)



ASISTENCIA AL VIAJERO EN DESTINO

TARIFA EN BASE DOBLE POR PERSONA USD 840

TARIFA EN BASE TRIPLE POR PERSONA USD 740

Consultá por adicionales: GP Hospitality Club / Tribuna Boxes Zona Premium / Zona Velocidad / Zona Desenlace



MARCANDO_RUTA



TREVELIN +5492945412549 / CABA +5491156942352



INFO@MARCANDORUTA.COM.AR



LA AUTOVÍA 2 BAJO LA LUPA

Cesvi Argentina relevó la principal vía de acceso a la Costa Atlántica desde Buenos Aires hasta Mar del Plata; cuáles son los puntos críticos del camino y las conductas al volante

FUENTE Y FOTOS: CESVI ARGENTINA

Un equipo de Seguridad Vial de Cesvi Argentina relevó la Autovía 2, principal ruta de acceso a la Costa Atlántica, desde Buenos Aires hasta Mar del Plata, el día 16 de enero, que es históricamente el de mayor flujo de tránsito por el recambio turístico.

La idea fue encontrar los puntos críticos o zonas de riesgos para que tomes precauciones antes de emprender tu viaje.

El estado general de la calzada tiene dos partes bien marcadas. La primera desde La Plata hasta Dolores, que se encuentra de bueno a regular en varios tramos. Presenta zonas con carril derecho deteriorado y algunas ondulaciones. En esta parte, se transita por varias zonas urbanas, con todos los riesgos que ello implica.

CONDUCTAS AL VOLANTE

Durante el recorrido se analizaron también algunos aspectos que hacen a la conducción, que arrojaron conclusiones interesantes:

- **En una hora de detención por congestión de tránsito, se registraron 80 vehículos circulando por las banquetas.**
- **4 de cada 10 autos no llevaban las luces reglamentarias.**
- **Más del 80% de los conductores no colocaron la luz de giro para cambiar de carril.**

El segundo tramo, desde Dolores hasta Mar del Plata, es el de peor estado de la calzada. Desde el kilómetro 250 hasta el 280 presenta irregularidades que no permiten mantener estable el vehículo. Es recomendable bajar la velocidad ya que puede generar inestabilidad en el vehículo. Además, se encuentran pozos de cierta profundidad.

El otro problema que se produce con este defecto del terreno tiene que ver con los días de lluvia ya que puede acumularse agua y se podría generar el fenómeno de hidroneo/aquaplaning. En esos casos, el conductor suele perder el control del vehículo, por lo que se recomienda no frenar ni maniobrar.

Una debilidad de la Autovía 2, como en tantas otras de la Argentina, es la gran cantidad de ingresos y egresos a ciudades, pueblos y campos a través de cruces a nivel que pueden provocar puntos de colisión porque se cruzan vehículos



en diferentes direcciones. Los más peligrosos, al menos, deberían tener un puente o dársena para minimizar los riesgos.

A pesar de las deficiencias encontradas, que pueden corroborar cada día los usuarios, se destacan algunos puntos positivos en este operativo de rutas. La demarcación horizontal en toda la traza es buena y esto es fundamental para colaborar con el conductor en condiciones de baja visibilidad.

El estado general de las banquetas es aceptable en la mayor parte del recorrido. Otra virtud es la frecuencia de áreas de servicio distribuidas en el trayecto que une la Capital Federal con Mar del Plata, una ventaja que otras rutas de Argentina no tienen.

La configuración de autovía, con varios carriles por mano, es mucho más segura que el formato tradicional de ruta que fue escenario de una innumerable cantidad de colisiones en otros tiempos. Sin embargo, sin el mantenimiento adecuado puede convertirse también en una trampa para los conductores poniendo en riesgo a quienes viajan con él y a los que interactúan en el tránsito. **MD**

APUNTES DE RIESGO

Tomá nota de los puntos más peligrosos de la Autovía 2. Aquí, un resumen de lo más importante a tener en cuenta.

- **Km 42-56.** Zona urbana de El Peligro, muchos cruces e ingresos a la ruta. El más peligroso es el de la RP 13.
- **Km 91.** Estación de servicio YPF (ACA) donde los vehículos ingresan con poca rampa de aceleración.
- **Km 95.** Ingreso a un campo en zona de curva.
- **Km 103.** Planta de Villa del Sur. Posibilidad de ingreso y egreso de camiones.
- **Km 110.** Zona de Atalaya. Ingreso y egreso peligroso de vehículos a toda hora.
- **Km 112.** Zona Urbana Chascomús.
- **Km 113.** Estación de servicio Shell. La salida es directamente por el carril rápido, donde vienen circulando vehículos a alta velocidad.
- **Km 124.** Acceso a la Laguna de Chascomús por curva.
- **Km 154.** Zona Urbana Lezama. Se cruza por el centro de la ciudad.
- **Km 182.** Zona Urbana Castelli.
- **Km 204.** Zona sin banquetas, no hay vías de escape.
- **Km 247.** Curva sin protección.
- **Km 250.** Cruce ferroviario. Hay que reducir drásticamente la velocidad.
- **Km 250-270.** Calzada deteriorada, zonas con pozos, frezados. Obliga a bajar la velocidad para no perder el control.
- **Km 275.** Zona Urbana Maipú.
- **Km 299.** Estación de servicio YPF central. Riesgo a la salida por la presencia de flujo vehicular.
- **Km 322 y 324.** Curvas sin protección.
- **Km 341.** Zona Urbana Coronel Vidal.
- **Km 343.** Empalme Ruta 35.

LO QUE DEBES SABER



NOTICIAS DE ENTRE RÍOS

EL SEGURO PARA CIRCULAR

La Ley Nacional de Tránsito 24.449 determina que todos los vehículos deben contar con un resguardo obligatorio. Infracciones, valores de las multas y responsabilidades legales

Las vacaciones y los fines de semana largos son momentos placenteros que comienzan cuando nos sentamos en el auto para encarar la ruta. Sin embargo, siempre dependerá de cómo se planifique el viaje, el chequeo mecánico del vehículo, el descanso del conductor y un dato no menor... tener toda la documentación en regla para circular sin inconvenientes.

En la Argentina, según datos de la Dirección Nacional del Registro de Propiedad Automotor (DNRPA), hay 14.840.010 autos y un estimado de 7 millones de motos circulando en todo el país. Por la Ley Nacional de Tránsito 24.449, dichos vehículos deben contar con un seguro

en forma obligatoria. Sin embargo, no todos lo hacen y, por el contrario, se arriesgan a poner primera sin tener ningún tipo de resguardo.

Por eso, ATM Seguros, compañía líder en seguros para motos y en constante crecimiento en el segmento autos, nos brinda información sobre por qué es indispensable tener el seguro al día para poder circular. Tenerlo en condiciones evita pérdidas de tiempo y gastos imprevistos durante las vacaciones y salidas de entretenimiento.

Multas y sanciones

En primer lugar, tener tu tarjeta de circulación te va a evitar multas y sanciones.

Los valores para las multas las estipula cada

jurisdicción. Por ejemplo, el parámetro que se usa para determinar el valor de las sanciones, denominado Unidad Fija (UF), en la Ciudad de Buenos Aires se actualiza cada seis meses a través de una fórmula que promedia el precio de medio litro de nafta Premium.

Desde septiembre de 2022, las multas de tránsito en territorio porteño se incrementaron un 29,7%. Así, según la Dirección de Estadísticas y Censos de la Ciudad, el costo de cada unidad fija pasó de \$ 58,37 a \$ 75,71.

De este modo, para quienes circulan sin seguro de responsabilidad civil obligatorio las multas llegan a los \$11.356 (150 UF).

Por mencionar algunos ejemplos, veamos otras penalidades a las faltas de tránsito más usuales y cuáles son los montos que los infractores abonan, ya que son gastos innecesarios y dolores de cabeza que podés ahorrarte.

Las penalidades que son recurrentes en grandes ciudades y centros urbanos son: violar una luz roja, la multa será entre \$22.713 y \$113.565 (es decir, 300 y 1500 UF); negarse a un control de alcoholemia se pena con \$22.713 (300 UF); obstruir las rampas para discapacitados ahora se pena con \$15.142 (200 UF); por mal estacionamiento, el monto a pagar es de 100 UF (\$7571). Por otro lado, si el auto es llevado por la grúa, además hay que sumar el costo del acarreo, que hoy es de \$6525. Mientras tanto, conducir sin la licencia, con \$ 3.785,50 (50 UF).

¿Qué pasa si el conductor circula sin seguro y sufre un siniestro?

En caso de un accidente, la situación es más costosa, tanto emocional como económicamente, ya que el conductor, además de pasar un mal momento, deberá hacerse cargo de los gastos del arreglo de su vehículo y de los daños a terceros (públicos o privados). Esto se agrava considerablemente si hay terceros involucrados que sufren lesiones (físicas o psíquicas) o hasta la muerte. En estos casos los juicios pueden ser millonarios, más sabiendo que la Superintendencia de Seguros de la Nación (SNN) amplió los topes de sumas por responsabilidad civil a 39 millones de pesos.

Pero, ¿Qué pasa si quien maneja el vehículo que provoca el accidente no es el propietario del mismo?

Hay que destacar que el responsable de la multa siempre es el propietario del vehículo,

mientras que el conductor es el responsable de los daños ocasionados tanto a personas como a vehículos, por el hecho de no llevar consigo el seguro del auto o que el mismo no estuviese en regla (claro está, siempre que sea el causante de los daños). El propietario, además, responderá civilmente de los daños a otras personas o vehículos, aunque no sea el conductor del automotor en ese momento.

Al respecto, Eugenio Muerza, gerente Comercial de ATM Seguros, destaca: "La contratación de un seguro para el auto o la moto siempre es una buena opción para salir más tranquilo de viaje, ya que puede cubrir varios riesgos en la misma póliza, brindando más soluciones aparte de cumplir con una obligación legal".

A continuación, añadió: "A la hora de contratar un seguro es muy importante utilizar canales profesionales como son los Productores Asesores de Seguros matriculados. Ellos brindan confianza al cliente, ya que los asesoran acerca de la cobertura contratada y del respaldo de la aseguradora para hacer frente ante un siniestro".

Por todo lo expuesto, antes de salir a la ruta y en especial de vacaciones, asegurate de contratar un seguro confiable.

NO CONTAR CON EL SEGURO OBLIGATORIO IMPLICA UNA MULTA DE 150 UF (UNIDAD FIJA), LO QUE HOY ASCIENDE A \$11.356 EN LA CIUDAD DE BUENOS AIRES

Tipo de coberturas

Por regla general, las compañías aseguradoras agrupan las coberturas en cuatro grupos:

A: Cubre la responsabilidad civil (RC) por los daños materiales y lesiones a los terceros transportados y no transportados.

B: Además de la RC, cubre las pérdidas totales por Accidente, Incendio y Robo / Hurto.

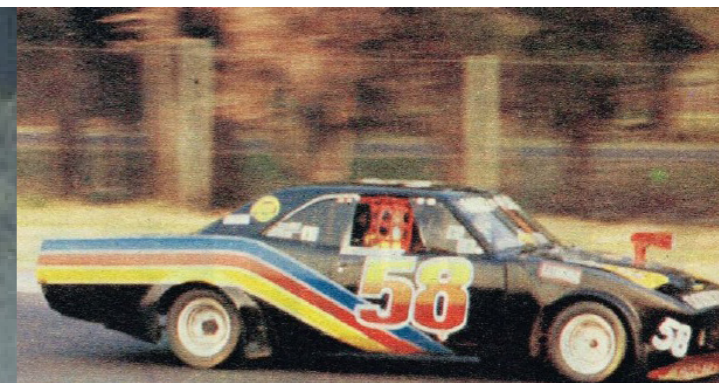
C: Es más amplia que la cobertura B; incluye las pérdidas parciales por Incendio y Robo / Hurto.

D: Es la conocida cobertura "Todo Riesgo", que suma a la cobertura C los daños parciales al vehículo. Habitualmente, se estipula una "franquicia" como suma fija o como porcentaje del valor del vehículo al momento del siniestro, que está a cargo del asegurado. **MD**

LEYENDAS DEL
AUTOMOVILISMO ARGENTINO



LA HISTORIA DEL STOCK CAR ARGENTINO



Juan Carlos Rizzo (Dodge) - 1988



Gonzalo De Quesada (Falcon) - 1989



El Autódromo de BA, la casa del SCA

Creada por Víctor Bonano y Carlos Serein en 1985, utilizaba los mismos autos que el TC, pero era más accesible y económica; fue la primera categoría argentina en implementar el "pace-car"

POR ENRIQUE PAGLIARICCI / FOTOS: INTERNET

El Stock Car Argentino nace en 1985 con la idea de brindarle la oportunidad a pilotos y preparadores de competir con autos similares a los que usaba el TC, pero de manera más accesible y económica. La categoría fue creada por Víctor Bonano (director) y Carlos Serein (presidente), y los autos habilitados para competir eran los mismos que se utilizaban para el Turismo Carretera (Falcon, Coupé Chevy, Coupé Dodge y Torino) a los que se sumaban los modelos sedanes Chevy 4 puertas y Chevrolet 400, y contaban con motores de hasta 4000 cc ligeramente modificados.

Las competencias de la categoría se concentraban en el llamado Autódromo Municipal de Buenos Aires (actualmente Oscar y Juan Gálvez), y se llevaban a cabo habitualmente en el circuito 7 del "coliseo porteño". Más allá de sus inicios como división zonal, el SCA era fiscalizado por la CDA del Automóvil Club Argentino, e introdujo en nuestro automovilismo interesantes innovaciones, como fueron el "pace car" o auto de seguridad y las largadas en movimiento.

Además, los autos contaban con soluciones de seguridad y aerodinámicas novedosas para los modelos utilizados, como redes en las puertas,

alerones y spoilers de grandes dimensiones, a diferencia de los TC que carecían completamente de cargas aerodinámicas. Desde el punto de vista estético, se buscaba emular al NASCAR americano, con autos de muy buena presentación con colores y diseños llamativos.

La rivalidad entre los modelos clásicos eran un seguro de éxito, y con el correr de los años el SCA fue ganando en interés y popularidad, llegando a contar con un parque automotor que superaba los 40 autos. A su vez, comenzó a visitar otros autódromos cercanos a la ciudad de Buenos Aires, como fueron 9 de Julio y Las Flores, con la idea de variar los espectáculos, pero manteniendo el control de los costos, ya que éste era el principal objetivo de la categoría.

Los pilotos que rápidamente se convirtieron en referentes de la división fueron Roberto Nowak,

Carlos Perini, Roberto Argento, Julio Vigliercio, los Hnos. Puglia, "Dr. Rizzo", Edgardo Bustos, Sergio Cuchetti, Daniel Calvette y Roberto Monteiro, entre otros.

Durante sus cinco años de existencia los campeones fueron Roberto Nowak (1986) y los hermanos Jorge y Alberto Puglia ('87, '88 y '89) con Chevrolet, y Edgardo Bustos (1990) con Ford.

Lamentablemente al finalizar la década del '80, diferencias en la dirigencia de la categoría llevaron a que se dividiera, continuando una parte ligada a los creadores del SCA de manera zonal con el mismo nombre, y otra parte a dar el salto al automovilismo nacional con una nueva denominación: Supercart. Esta última categoría gozaría de una gran repercusión gracias a la televisación de las carreras y a la incorporación de pilotos de gran renombre, pero esa será otra historia... **MD**



ASÍ SON LOS AUTOS 2023 DE LA MÁXIMA

Los diez equipos de la categoría más importante del mundo ya presentaron los vehículos que utilizarán en una temporada con un calendario de 23 Grand Prix

POR GABRIEL TOMICH - FOTOS EQUIPOS DE F1

El 5 de marzo próximo en Bahrein comenzará la 74ª temporada de Fórmula 1 con el calendario más extenso en la historia de la categoría, 23 competencias, que culminará el 26 de noviembre en Abu Dhabi.

Una temporada tan extensa hizo que los diez equipos de “La Máxima” se hayan preparado a conciencia para enfrentar un nuevo año con el reglamento técnico que arrancó en 2022. Con la experiencia cosechada en la campaña pasada, se espera que el dominio del Red Bull Racing no sea tan acentuado y que Ferrari y Mercedes, tras lamer sus heridas, vuelvan a la carga para plantarle batalla al equipo austríaco (aunque con sede en Milton Keynes, Inglaterra).

El equipo norteamericano Haas rompió el fuego de las presentaciones de los nuevos autos y decoraciones ya el 31 de enero último. El flamante VF23 del equipo dirigido por Günther Steiner estrenó patrocinante y presentó a su nuevo piloto, el veterano alemán Nico Hulkenberg, con extenso periplo en la F1 (lleva corridos 184 GP), que reemplazó a Mick Schumacher (hijo del séptuple campeón mundial Michael Schumacher). Kevin Magnussen, que regresó al equipo el año pasado, mantiene su butaca esta temporada para conformar una dupla con mucha experiencia.

A Haas le siguió, el 3 de febrero, nada menos que la escuadra campeona, Red Bull Racing, que presentó su (¿nuevo?) RB19. Con pocas diferencias con el RB18 que arrasó en 2022, el auto será conducido por la misma formación del año último: el bicampeón mundial Max Verstappen y el mexicano Sergio “Checo” Pérez. Todo muy conservador en el equipo dirigido desde hace muchos años por Christian Horner, que ganó el campeonato pasado con cierta facilidad. Sin embargo, la mayor noticia del receso de invierno la dio su director técnico, el afamado “gurú” de la F1, Adrian Newey, que anunció que en 2024 pasará a Aston Martin.

Tres días más tarde fue el turno de la vieja escuadra que fundara Sir Frank Williams (aunque el equipo ya no está en manos de su familia sino de la firma Dorilton Capital), para presentar el FW45, que seguirá utilizando las unidades de potencia (PU) Mercedes-Benz. El equipo de Grove tuvo varios cambios importantes: su director general (Team Principal), Jost Capito (ex director de Volkswagen Motorsport en Rally, ex CEO de McLaren en la F1 y responsable de Ford Europa), que había asumido el cargo

en 2020, lo dejó abruptamente para 2023, igual que François-Xavier Demaison (reclutado en 2021), el director técnico. El nuevo jefe es James Vowles, mientras que la pareja de pilotos mantiene al tailandés Alexander Albon y suma al debutante norteamericano Logan Sargeant en reemplazo del canadiense Nicolás Latifi.

El 7 de febrero, Alfa Romeo (Sauber) presentó el C43. Siguiendo con la tónica de esta pretemporada, no solo de pilotos cambian los equipos, también de directores generales. Así, Frédéric Vasseur dejó el cargo luego de seis años en la escuadra con sede en suiza para pasar a Ferrari. Su reemplazante es el abogado Alessandro Alunni Bravi. Valteri Bottas y el chino Zhou Guanyu siguen en las butacas de los nuevos C43, con PU Ferrari.



FERRARI SF23

Alpha Tauri, la otra “scuderia” italiana, aunque perteneciente a Red Bull, mostró su nuevo AT04 el sábado 11 último. El gran cambio en el equipo de Faenza fue la llegada de Nyck De Vries (que era piloto de Mercedes) en reemplazo de Pierre Gasly que se marchó a Alpine (hacia tiempo que el francés no se llevaba bien con el Dr. Helmut Marko, coach de los pilotos de los equipos de RB). No hubo cambio de jefe (continúa Franz Tost) ni, por supuesto, de PU (Honda RBPT).

El lunes 13 Aston Martin hizo la presentación del AMR23, en el que tienen grandes expectativas el recién llegado Fernando Alonso, que dejó su butaca en Alpine para reemplazar al retirado cuádruple campeón del mundo Sebastian Vettel, y el canadiense Lance Stroll, hijo de Lawrence Stroll, dueño del equipo y de la tradicional com-

pañía británica, que cumple 110 años (hecho que remarca en los autos de F1). Al frente de la escuadra de Silverstone se mantiene el luxemburgués Mike Krack, que asumió el puesto en enero del año pasado. Las PU son Mercedes.

El mismo día McLaren presentó el MCL60 impulsado por PU Mercedes. En un año especial para la marca de Woking porque cumple 60 años de su fundación por Bruce McLaren, eligió un auto que, según los especialistas, aplica soluciones de RB, Ferrari y Mercedes para ir a lo seguro. En la dupla de pilotos resalta la llegada del australiano Oscar Piastri, de meteórica carrera y campeón de F3 (2020) y F2 (2021), tras una seria disputa con Alpine por sus servicios. Llega en reemplazo de su veterano compatriota Daniel Ricciardo, que regresó a Red Bull como



MERCEDES AMG W14



ALPINE A523

piloto de reserva y piloto del simulador. El británico Lando Norris será su compañero de equipo y para sumarse a la danza de cambios de jefes de equipo, el italiano Andrea Stella, que llegó a McLaren en 2015 desde Ferrari con Fernando Alonso, en remplazo de Andreas Seidl, que pasó a Alfa Romeo-Sauber para ocuparse del box suizo-italiano.

Ferrari hizo, por lejos, la mejor presentación de la temporada el martes 14: abrió las puertas de Fiorano al público y la flamante SF23 dio unas vueltas al circuito al comando de sus pilotos, el monegasco Charles Leclerc y el español Carlos Sainz Jr. Fred Vasseur, su nuevo Team Principal (en remplazo del cuestionado Mattia Binotto) se mostró confiado con la nueva máquina y sus pilotos. Lo avalan seis buenos años de trabajo en Sauber (Alfa Romeo), pero la presión es máxima sobre el equipo de Maranello.

Un día más tarde fue la presentación de un auto muy esperado: el Mercedes W14. Tras el pálido



HAAS VF23 - FERRARI

2022 con el cambio de reglamento, en Brackley revisaron los conceptos y aseguran que el W14 se construyó “tras aprender de los errores en el diseño del W13”, como dijo su mítico Team Principal Toto Wolff. Lewis Hamilton y George Russell permanecen en el equipo y giraron con el nuevo auto algunas vueltas en Silverstone a modo de presentación oficial (austera por cierto).

Por último, Alpine mostró el flamante A523 el jueves 16. Con él, Otmar Szafnauer, su Team Principal, aspira a estar bien adelante en las carreras. Para eso, tras la salida de Alonso lo reemplazó con un joven-veterano como Pierre Gasly para conformar junto con Esteban Ocon una dupla francesa. El auto, junto con Mercedes uno de los que más sufrió el “porpoising”, es nuevo en un 80 por ciento.

Como en todo nuevo inicio de temporada, los relojes en las pruebas comunitarias de Bahrein (jueves 23 al sábado 25) mostrarán la verdad de cada equipo, cada monoplaza y cada piloto. **MD**

LOS AUTOS DE FÓRMULA 1 2023



ALFA ROMEO C43 - FERRARI

PILOTOS: ZHOU Guanyu (CHI) #24 / Valtteri BOTTAS (FIN) #77



ALPINE A523 - RENAULT

PILOTOS: Pierre GASLY (FRA) #10 / Esteban OCON (FRA) #31



ALPHA TAURI AT04 - HONDA RBPT

PILOTOS: Nyck DE VRIES (NDL) #21 / Yuki TSUNODA (JAP) #22



ASTON MARTIN AMR23 - MERCEDES

PILOTOS: Fernando ALONSO (ESP) #14 / Lance STROLL (CAN) #18



FERRARI SF23

PILOTOS: Charles LECLERC (MON) #16 / Carlos SAINZ (ESP) #55



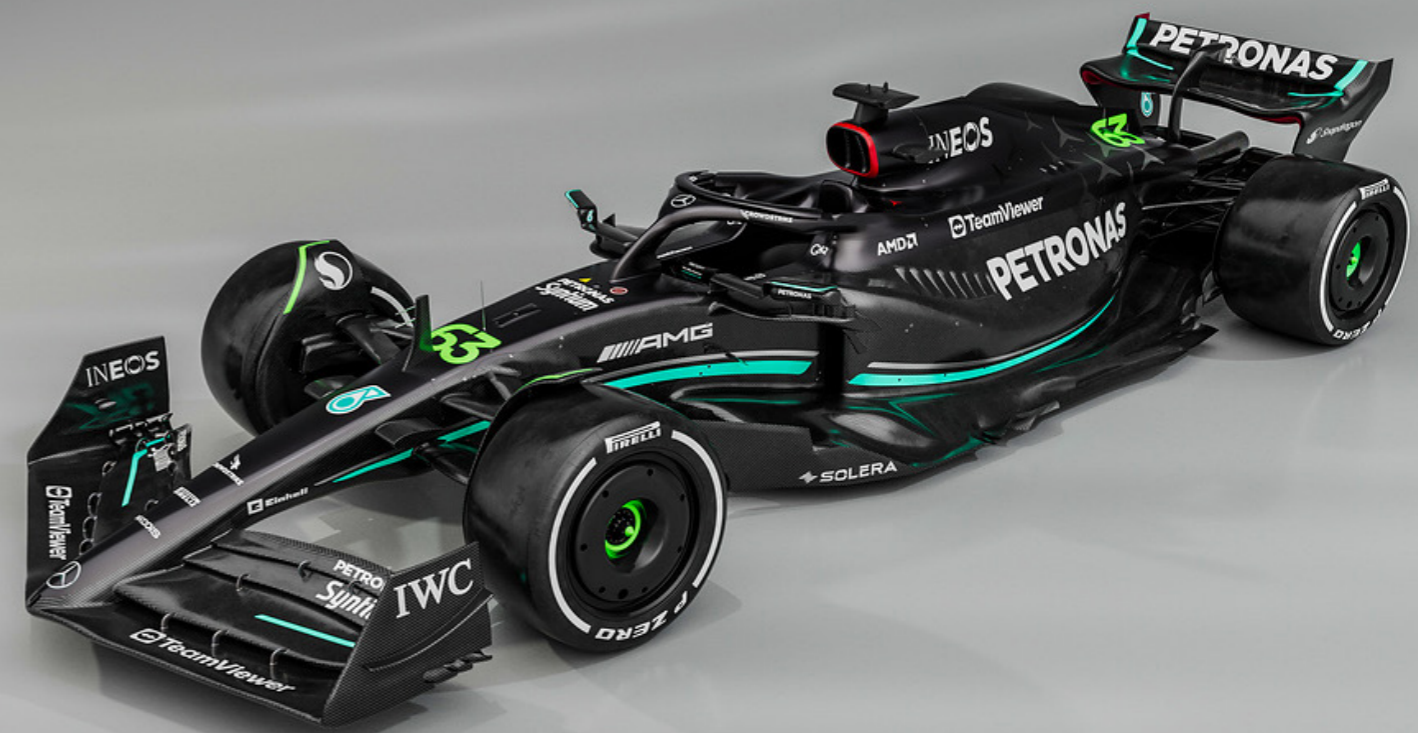
McLAREN MCL60 - MERCEDES

PILOTOS: Lando NORRIS (GBR) #4 / Oscar PIASTRI (AUS) #81



HAAS VF23 - FERRARI

PILOTOS: Kevin MAGNUSSEN (DIN) #20 / Nico HULKENBERG (ALE) #27



MERCEDES AMG W14

PILOTOS: Lewis HAMILTON (GBR) #44 / George RUSSELL (GBR) #63



RED BULL RB19 - HONDA RBPT

PILOTOS: Max VERSTAPPEN (NDL) #1 / Sergio PÉREZ (MEX) #11



WILLIAMS FW45 - MERCEDES

PILOTOS: Alex ALBON (TAI) #23 / Logan SARGEANT (USA) #2

94-MD

FORMULA 1

BRASIL 2023

2 AL 6 DE NOVIEMBRE



AEREOS
DESDE BS.AS.
CON 1 PIEZA
DE 23 KILOS



TRASLADOS
GRUPALES



ALOJAMIENTO
4 NOCHES
CON DESAYUNO
WZ HOTEL JARDINS



INGRESOS AL
AUTODROMO
3, 4 Y 5 NOVIEMBRE

TARIFA EN BASE | SECTOR G
DOBLE POR PERSONA | USD 2.088

TARIFA EN BASE | SECTOR A
DOBLE POR PERSONA | USD 2.201

TARIFA EN BASE | SECTOR H
DOBLE POR PERSONA | USD 2.456

TARIFA EN BASE | SECTOR M
DOBLE POR PERSONA | USD 2.625

Incluye kit de regalo: 1 gorra, protector auditivo y capa de lluvia



MARCANDO_RUTA



TREVELIN +5492945412549 / CABA +5491156942352



INFO@MARCANDORUTA.COM.AR

Vos que tenés cerebro...

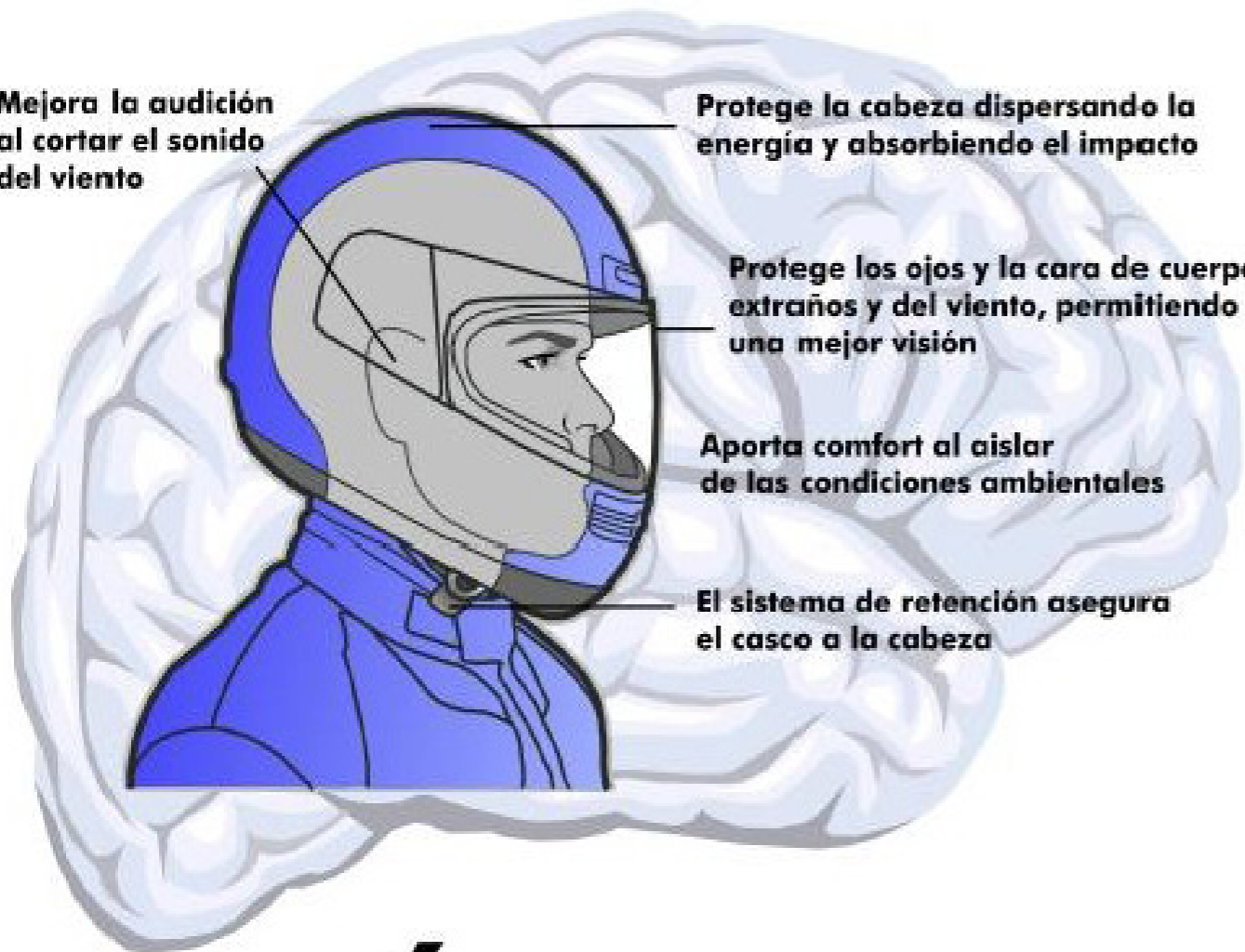
Mejora la audición al cortar el sonido del viento

Protege la cabeza dispersando la energía y absorbiendo el impacto

Protege los ojos y la cara de cuerpos extraños y del viento, permitiendo una mejor visión

Aporta confort al aislar de las condiciones ambientales

El sistema de retención asegura el casco a la cabeza



usá casco



Luchemos por la Vida

Asociación Civil
www.luchemos.org.ar

The magazine cover features a blue Honda Express motorcycle parked on a sidewalk. The background is a blurred street scene. Text is overlaid in various colors and fonts. A red banner at the top right says 'NO TE LA PIERDAS!!!'. The main title 'INFORMOTO' is in large red letters with a '41 Años' badge. Below it, 'RALLY DAKAR 2023 MÉRITO ARGENTINO' is written in white. The central headline 'LLEGÓ LA VOGÉ 300 RALLY A ARGENTINA' is in blue, and 'UNA HONDA EXPRESS CON HISTORIA Y DE PRIMERA DUEÑA' is in yellow. At the bottom right, 'CORREDOR Y MOTO DEL MISMO PAÍS CAMPEONES MUNDIALES DE VELOCIDAD' is in white. On the left side, there are social media handles and a price tag: '@informoto', 'Revista Informoto', 'revistainformoto1981', and 'FEBRERO 2023 - \$ 1300,- - USD 3,-'.

AL CIERRE



Lamborghini acaba de presentar este Huracán Sterrato, el primer superdeportivo diseñado para conducirlo incluso fuera del asfalto, en superficies sueltas (nieve o arena) o ásperas (tierra o ripio), reinterpretando los conceptos de deportividad extrema. Este Sterrato está equipado con la última versión del *Lamborghini Integrated Vehicle Dynamics (LDVI)*, que agrega a los modos Strada (asfalto) y Sport el nuevo programa Rally para tracción en bajas condiciones de agarre. Tiene motor V10 5.2 L de 610 CV de potencia y 550 Nm de torque, más caja automática de doble embrague y 7 marchas. 0 a 100 km/h en 3,4 s.

MotorDigital



SEGUINOS EN INSTAGRAM @revistamotordigital

HUMOR

Por Almeida





¿Querés que tu empresa, marca o producto sean vistos por miles de personas de todo el país?

Entonces... Anunciá en

MotorDigital

Escribinos a:

publicidad@motordigital.com.ar

Suscripción gratuita en:

www.motordigital.com.ar